

D-01 TECHNICKÁ ZPRÁVA

Obsah

D.1.	Dokumentace stavebního nebo inženýrského objektu.....	2
D.1.1.	Architektonicko-stavební řešení	2
D.1.1.1	Architektonické, výtvarné, materiálové, dispoziční a provozní řešení	2
D.1.1.2	Bezbariérové užívání stavby.....	2
D.1.1.3	Konstrukční a stavebně technické řešení a technické vlastnosti stavby	2
D.1.2.	Stavebně konstrukční řešení.....	7
D.1.2.1.	Bourací práce a demontáže.....	7
D.1.2.2.	Zednické práce	7
D.1.2.3.	Dělicí přička mezi koupelnou a předsíní.....	8
D.1.2.4.	Hydroizolace	8
D.1.2.5.	Úpravy stěn.....	8
D.1.2.6.	Podlahy	9
D.1.2.7.	Podhledy.....	10
D.1.2.8.	Prostupy mezi podlažími	10
D.1.2.9.	Zařizovací předměty a jejich osazení.....	10
D.1.2.10.	Dveře	11
D.1.2.11.	Vybavení koupelen	11
D.1.2.12.	Kuchyňská linka a nábytek	12
D.1.2.13.	Ochrana větracích hlavic na střeše	14
D.2.	Dokumentace technických a technologických zařízení	14
D.3.	Závěr	14

D.1. Dokumentace stavebního nebo inženýrského objektu

D.1.1. Architektonicko-stavební řešení

D.1.1.1 Architektonické, výtvarné, materiálové, dispoziční a provozní řešení

Předmětem realizační projektové dokumentace je podrobný popis provedení stavebních úprav při rekonstrukci bytových jader v budovách A, B Domova pro seniory na ulici Lískovecké č.p. 86 II a to v rozsahu všech podlaží v budově A, v budově B ve všech podlažích vyjma přízemního podlaží, kde se nacházejí již upravené byty pro trvale ležící klienty.

V budově A se nachází 85 bytových jader a v budově B se nachází 73 bytových jader.

S rekonstrukcí bytových jader je nedílně spojena výměna stávajících kuchyňských linek, nových sporáků a osazení nových digestoří.

Předmětem zadání nebyl návrh bezbariérových bytových jader. Požadavkem však bylo vytvořit taková opatření, aby užívání bytových jader seniory bylo snazší, pohodlnější a svým standardem odpovídalo současným hygienickým nárokům. Při návrhu nových bytových jader došlo ke změně dispozičního uspořádání původních prefabrikovaných jader. Došlo k přesunutí umístění WC mísy, která je používána během dne častěji než sprchový kout. Protože je realizována kompletní výměna všech svislých potrubí včetně vzduchotechniky je možné provést tuto změnu.

D.1.1.2 Bezbariérové užívání stavby

Jak již bylo uvedeno, zadáním investora nebyl požadavek na bezbariérové řešení nových bytových jader. Přesto při návrhu bylo, při zohlednění stávajících technických možností budovy (panelové stropy, nulové skladby stávajících podlah, železobetonové nosné stěny a příčka mezi kuchyní a jádrem), aby užívání nových hygienických jader mohly osoby i s částečnými pohybovými handicapem.

Toto bylo umožněno návrhem bezprahových podlah jen s minimálními výškovými rozdíly, instalací WC ve větší výšce nad podlahou a v neposlední míře instalace madel v místech kde je potřeba podpory při pohybu nebo překonávání výškové úrovně při nástupu do sprchového koutu.

D.1.1.3 Konstrukční a stavebně technické řešení a technické vlastnosti stavby

Bytová jádra v obou objektech byla rozdělena podle své velikosti na dva typy BJ-01 a BJ-02

Bytové jádro typu BJ-01 převládá svým počtem v obou objektech. Bytové jádra BJ-02 se nacházejí na jedné stoupačce (D04) v obou objektech, v dvoupokojových bytech, umístěných u nákladního výtahu.

Počet a typ jader v jednotlivých podlažích je zpracován do přehledové tabulky přílohy č. 2 této technické zprávy.

Nová bytová jádra budou provedena z pórobetonových tvárnic. Podhled v bytových jádrech bude snížený ze sádkartonu a budou v něm vedena potrubí odvětrání a elektroinstalace. V podhledu budou osazen 1 ks revizních dvířek pro revizi elektromotoru ventilátoru.

Ke stávajícím panelovým stěnám bude přizděno zdivo z pórobetonových příčkovek, které skryje nové rozvody vody a odpadní potrubí. Stěny v koupelnách budou obloženy keramickými obklady. Rovněž stěna za kuchyňskou linkou a kolem el. sporáku bude obložena keramickými obklady. Dotčené stěny bez obkladů za kuch. linkou a panely v koupelnách bez obkladů budou vyspraveny štukovou omítkou. Podlaha v koupelně bude provedena z keramické dlažby. Podlaha v předsíni bude nově provedena z vinylové podlahové krytiny. Rovinnost podlahy bude sjednocena nivelační stěrkou. Dělicí příčka mezi koupelnou a předsíní je provedena jako sendvičová příčka na ocelový nosný rošt se zabudovaným pouzdem zásuvných dveří a bude oboustranně opláštěna cementovými deskami do vlhkého prostředí. Povrchová úprava desek bude nátěrem.

Instalační šachta bude provedena jako jeden požární úsek a bude proto obezděna z pórobetonových tvárnic. Revizní dvířka k vodoměrům a uzávěrům vody budou umístěna nad

D. TECHNICKÁ ZPRÁVA

osazenou WC mísou a splachovací nádrží v obezdívce. Podrobnosti řešení zdravotnických instalací, elektroinstalace a vzduchotechniky jsou popsány v jednotlivých dílčích dokumentacích.

Světlá výška v bytovém jádru je 2,35 m.

Plocha (půdorysný průmět) bytových jader je : BJ-01 – 3,5 m², podlahová plocha 2,31 m²
 BJ-02 – 4,5 m², podlahová plocha 2,97 m²

Tabulka upravovaných dotčených místností a jejich plochy včetně jejich součtu v podlažích

Podlaží 1PP – pouze v objektu A

ČÍSLO	NÁZEV	PLOCHA (m2)
A01.1	PŘEDSÍŇ	3,18
A01.2	KOUPELNA+WC	2,31
A02.1	PŘEDSÍŇ	3,18
A02.2	KOUPELNA+WC	2,31
B01.1	PŘEDSÍŇ	3,18
B01.2	KOUPELNA+WC	2,31
B02.1	PŘEDSÍŇ	3,18
B02.2	KOUPELNA+WC	2,31
C01.1	PŘEDSÍŇ	3,18
C01.2	KOUPELNA+WC	2,31
C02.1	PŘEDSÍŇ	3,18
C02.2	KOUPELNA+WC	2,31
D01.1	PŘEDSÍŇ	3,18
D01.2	KOUPELNA+WC	2,31
D02.1	PŘEDSÍŇ	3,18
D02.2	KOUPELNA+WC	2,31
D03.1	PŘEDSÍŇ	3,18
D03.2	KOUPELNA+WC	2,31
D04.1	PŘEDSÍŇ	3,54
D04.2	KOUPELNA+WC	2,97
D05.1	PŘEDSÍŇ	3,18
D05.2	KOUPELNA+WC	2,31
E01.1	PŘEDSÍŇ	3,18
E01.2	KOUPELNA+WC	2,31
PLOCHA CELKEM (m2):		66,96

Podlaží 1NP

ČÍSLO	NÁZEV	PLOCHA (m2)
A01.1	PŘEDSÍŇ	3,18
A01.2	KOUPELNA+WC	2,31
A02.1	PŘEDSÍŇ	3,18
A02.2	KOUPELNA+WC	2,31
B01.1	PŘEDSÍŇ	3,18
B01.2	KOUPELNA+WC	2,31
B02.1	PŘEDSÍŇ	3,18
B02.2	KOUPELNA+WC	2,31
C01.1	PŘEDSÍŇ	3,18
C01.2	KOUPELNA+WC	2,31

D. TECHNICKÁ ZPRÁVA

C02.1	PŘEDSÍŇ	3,18
C02.2	KOUPELNA+WC	2,31
D01.1	PŘEDSÍŇ	3,18
D01.2	KOUPELNA+WC	2,31
D02.1	PŘEDSÍŇ	3,18
D02.2	KOUPELNA+WC	2,31
D03.1	PŘEDSÍŇ	3,18
D03.2	KOUPELNA+WC	2,31
D04.1	PŘEDSÍŇ	3,54
D04.2	KOUPELNA+WC	2,97
D05.1	PŘEDSÍŇ	3,18
D05.2	KOUPELNA+WC	2,31
E01.1	PŘEDSÍŇ	3,18
E01.2	KOUPELNA+WC	2,31
PLOCHA CELKEM (m2):		66,96

Podlaží 2NP

ČÍSLO	NÁZEV	PLOCHA (m2)
A01.1	PŘEDSÍŇ	3,18
A01.2	KOUPELNA+WC	2,31
A02.1	PŘEDSÍŇ	3,18
A02.2	KOUPELNA+WC	2,31
B01.1	PŘEDSÍŇ	3,18
B01.2	KOUPELNA+WC	2,31
B02.1	PŘEDSÍŇ	3,18
B02.2	KOUPELNA+WC	2,31
C01.1	PŘEDSÍŇ	3,18
C01.2	KOUPELNA+WC	2,31
C02.1	PŘEDSÍŇ	3,18
C02.2	KOUPELNA+WC	2,31
D01.1	PŘEDSÍŇ	3,18
D01.2	KOUPELNA+WC	2,31
D02.1	PŘEDSÍŇ	3,18
D02.2	KOUPELNA+WC	2,31
D03.1	PŘEDSÍŇ	3,18
D03.2	KOUPELNA+WC	2,31
D04.1	PŘEDSÍŇ	3,54
D04.2	KOUPELNA+WC	2,97
D05.1	PŘEDSÍŇ	3,18
D05.2	KOUPELNA+WC	2,31
E01.1	PŘEDSÍŇ	3,18
E01.2	KOUPELNA+WC	2,31
E02.1	PŘEDSÍŇ	3,18
E02.2	KOUPELNA+WC	2,31
E03.1	PŘEDSÍŇ	3,18
E03.2	KOUPELNA+WC	2,31
E04.1	PŘEDSÍŇ	3,18
E04.2	KOUPELNA+WC	2,31

D. TECHNICKÁ ZPRÁVA

E05.1	PŘEDSÍŇ	3,18
E05.2	KOUPELNA+WC	2,31
PLOCHA CELKEM (m2):		88,94

Podlaží 3.NP

ČÍSLO	NÁZEV	PLOCHA (m2)
B01.1	PŘEDSÍŇ	3,18
B01.2	KOUPELNA+WC	2,31
B02.1	PŘEDSÍŇ	3,18
B02.2	KOUPELNA+WC	2,31
C01.1	PŘEDSÍŇ	3,18
C01.2	KOUPELNA+WC	2,31
C02.1	PŘEDSÍŇ	3,18
C02.2	KOUPELNA+WC	2,31
D01.1	PŘEDSÍŇ	3,18
D01.2	KOUPELNA+WC	2,31
D02.1	PŘEDSÍŇ	3,18
D02.2	KOUPELNA+WC	2,31
D03.1	PŘEDSÍŇ	3,18
D03.2	KOUPELNA+WC	2,31
D04.1	PŘEDSÍŇ	3,54
D04.2	KOUPELNA+WC	2,97
D05.1	PŘEDSÍŇ	3,18
D05.2	KOUPELNA+WC	2,31
E01.1	PŘEDSÍŇ	3,18
E01.2	KOUPELNA+WC	2,31
E02.1	PŘEDSÍŇ	3,18
E02.2	KOUPELNA+WC	2,31
E03.1	PŘEDSÍŇ	3,18
E03.2	KOUPELNA+WC	2,31
E04.1	PŘEDSÍŇ	3,18
E04.2	KOUPELNA+WC	2,31
E05.1	PŘEDSÍŇ	3,18
E05.2	KOUPELNA+WC	2,31
PLOCHA CELKEM (m2):		77,95

Podlaží 4NP

ČÍSLO	NÁZEV	PLOCHA (m2)
C01.1	PŘEDSÍŇ	3,18
C01.2	KOUPELNA+WC	2,31
C02.1	PŘEDSÍŇ	3,18
C02.2	KOUPELNA+WC	2,31
D01.1	PŘEDSÍŇ	3,18
D01.2	KOUPELNA+WC	2,31
D02.1	PŘEDSÍŇ	3,18
D02.2	KOUPELNA+WC	2,31
D03.1	PŘEDSÍŇ	3,18
D03.2	KOUPELNA+WC	2,31
D04.1	PŘEDSÍŇ	3,54

D. TECHNICKÁ ZPRÁVA

D04.2	KOUPELNA+WC	2,97
D05.1	PŘEDSÍŇ	3,18
D05.2	KOUPELNA+WC	2,31
E01.1	PŘEDSÍŇ	3,18
E01.2	KOUPELNA+WC	2,31
E02.1	PŘEDSÍŇ	3,18
E02.2	KOUPELNA+WC	2,31
E03.1	PŘEDSÍŇ	3,18
E03.2	KOUPELNA+WC	2,31
E04.1	PŘEDSÍŇ	3,18
E04.2	KOUPELNA+WC	2,31
E05.1	PŘEDSÍŇ	3,18
E05.2	KOUPELNA+WC	2,31
PLOCHA CELKEM (m2):		66,96

Podlaží 5NP

ČÍSLO	NÁZEV	PLOCHA (m2)
D01.1	PŘEDSÍŇ	3,18
D01.2	KOUPELNA+WC	2,31
D02.1	PŘEDSÍŇ	3,18
D02.2	KOUPELNA+WC	2,31
D03.1	PŘEDSÍŇ	3,18
D03.2	KOUPELNA+WC	2,31
D04.1	PŘEDSÍŇ	3,54
D04.2	KOUPELNA+WC	2,97
D05.1	PŘEDSÍŇ	3,18
D05.2	KOUPELNA+WC	2,31
E01.1	PŘEDSÍŇ	3,18
E01.2	KOUPELNA+WC	2,31
E02.1	PŘEDSÍŇ	3,18
E02.2	KOUPELNA+WC	2,31
E03.1	PŘEDSÍŇ	3,18
E03.2	KOUPELNA+WC	2,31
E04.1	PŘEDSÍŇ	3,18
E04.2	KOUPELNA+WC	2,31
E05.1	PŘEDSÍŇ	3,18
E05.2	KOUPELNA+WC	2,31
PLOCHA CELKEM (m2):		55,97

Podlaží 6NP

ČÍSLO	NÁZEV	PLOCHA (m2)
E01.1	PŘEDSÍŇ	3,18
E01.2	KOUPELNA+WC	2,31
E02.1	PŘEDSÍŇ	3,18
E02.3	KOUPELNA+WC	2,31
E03.1	PŘEDSÍŇ	3,18
E03.2	KOUPELNA+WC	2,31
E04.1	PŘEDSÍŇ	3,18
E04.3	KOUPELNA+WC	2,31

E05.1	PŘEDSÍŇ	3,18
E05.2	KOUPELNA+WC	2,31
PLOCHA CELKEM (m2):		27,48

D.1.2. Stavebně konstrukční řešení

D.1.2.1. Bourací práce a demontáže

Stavební práce budou prováděny uceleně po jednotlivých stoupačkách v obou objektech. Postup prací bude probíhat podle schváleného harmonogramu prací.

U objektu B bude nutno postupovat zvlášť opatrně, protože 1PP podlaží již bylo rekonstruováno a přístup do instalační šachty bude možný pouze přes otvor ve stropní konstrukci. Pokud se během prací prokáže, že nebude možné napojení na stávající rozvody shora, bude nutné provést částečné rozebrání zdiva z podlaží 1PP. Tuto variantu považujeme za krajní nouzové řešení .

O způsobu napojení bude rozhodnuto až po vybourání byt. jádra a obnažení otvoru v podlaží/stropu, protože stávající provedení obezdívek v 1PP neumožňuje dostatečnou revizi stavu v instalační šachtici.

Bourací práce budou shodné ve všech podlažích a u všech typů bytových jader. Pro názornost postupu jsou popsány v jednotlivých bodech:

- bude provedena odstávka vody uzavřením uzávěrů na jednotlivých stoupačkách
- budou demontovány zařizovací předměty a armatury v bytových jádrech:
Jedná se o umyvadlo, WC kombi mísu s nádržkou, smaltovanou sprchovou vanu, baterie mísicí osazené v umakartové stěně.
- budou vybourány umakartové stěny bytových jader, včetně vstupních dveří..
- u byt. jádra typu BJ-02 bude nejprve rozebrána šatní skříň kotvená na umakartovou stěnu
- v před síních u BJ-01 budou šetrně demontovány zabudované šatní skříň na protilehlé stěně trojdílné (1900x2650x600 mm (zpětná montáž po pokládce podl. krytiny)
- bude demontována kuchyňská linka a odpojen stávající elektrosporák.
- bude demontována skříňka s digestoří a odstraněno flexi potrubí napojení do potrubí.
- bude provedeno odpojení elektroinstalace a demontáž kabelů. Během prací však musí být zajištěno uzemnění a ochranné pospojování zejména v koupelnách v 1PP u objektu B!
- po jednotlivých stoupačkách bude prováděna demontáž potrubí odvětrání včetně napojovacího potrubí.
- bude provedena demontáž stoupaček kanalizace z HT potrubí 110 a připojovacího potrubí HT 40 a HT 50 . Délka potrubí je cca do 1,5 m HT 40 a 1 m HT 50.
- bude provedeno odstranění podlahových krytin z PVC v koupelnách a v před síních.
- na střechách budou provedeny úpravy u tlumících komor, do kterých jsou zaústěny stoupačky větrání a odvětrání kanalizace. Podrobnosti dále v textu.

D.1.2.2. Zednické práce

Zednické práce budou prováděny až po plném vystrojení instalační šachtice jednotlivých stoupaček jednotlivými rozvody teplé a studené vody , stoupačky kanalizace , osazení připojovacího potrubí a v neposlední řadě osazením vzduchotechnického spiro potrubí. Jednotlivá vedení budou řádně kotvena do stávajících kotevních prvků z ocelových profilů, které budou zachovány.

Celá šachtice bude tvořit po obezdění jeden požární úsek.

Nejprve bude u hrany otvoru (viz výkres č. D- 16 , D-19) vyzděna polopříčka s pórobetonových tvárnice P2-550 o tl. 75 mm do výšky 1250 mm pro ukotvení splachovacího modulu pro obezdění a zavěšení WC mísy. Obezdění šachtice ze strany osazení WC bude provedeno z pórobetonových desek pro obezdění o tl. 50 mm pevnosti P3-450 na tenkovrstvou zdící maltu. Ze strany umístění sprchového koutu bude provedeno zdivo tl. 75 mm pevnosti P2-500 na tenkovrstvou zdící maltu. Zadní stěna sprchového koutu v bytovém jádru BJ-01 , viděno z pohledu nástupu, bude tvořena přízdívkou z pórobetonových

tvárníc tl. 50 mm pro kapotování – obezdění instalačního potrubí teplé a studené vody. V obezdívce WC mísy budou osazena nová protipožární revizní dvířka 400 x 400 mm ve výšce 1,5 m nad podlahu. V bytovém jádru BJ-02 bude vyzděna zadní stěna a také i stěna boční levá viděno s pohledu nástupu. Vyzdívka bude provedena z estetických důvodů do výšky podlaží - 2,65 m.

Umyvadla jsou v novém návrhu bytových jader přemístěna oproti původnímu řešení na protilehlou stěnu. Aby bylo možno provést přívod vody a odvod kanalizace budou osazena na přízdívce k panelové stěně z pórobetonových tvárníc tl. 50 mm do výšky 1250 mm a v šířce přízdívky 1200 mm u BJ-01 a 1350 mm u BJ - 02. Kotvení umyvadel, madel a dalšího vybavení bude provedeno až do panelové stěny na prodloužené kotvy !

D.1.2.3. Dělicí příčka mezi koupelnou a předsíní

Dělicí příčka mezi koupelnou a předsíní bude provedena jako sendvičová konstrukce suché výstavby. Bude provedena z rámu ocelových pozink. profilů a vloženého stavebního pouzdra pro zásuvné dveře. U bytového jádra BJ-01 bude osazeno pouzdro pro dveře 800 mm široké a u BJ -02 bude osazeno pouzdro pro dveře 900 mm široké. Opláštění příčky bude provedeno oboustranně cementovými deskami pro vnitřní stavbu o tl. desek 12,5 mm. Povrchová úprava desek bude popsána dále v textu. Osazení dveřních pouzder bude vymezeno od stěny přidavným ocelovým profilem tak, aby opláštění obložkovou zárubní bylo osazeno těsně ke stěně na styku s novou příčkou.

D.1.2.4. Hydroizolace

Bude provedena stěrková hydroizolace stěn v prostoru sprchového koutu a to do výšky vyzdění nad hrubou podlahu (bez dlažby) . Po celé ploše hrubé podlahy (tzn. i pod sprchovou vaničkou) bude provedena vodorovná hydroizolační stěrka na předem očištěnou, obroušenou a srovnanou hrubou podlahu v koupelně. Podlaha po odstranění PVC krytiny bude zbavena zbytků lepidla přebroušením. Předpokládáme rovněž i zvětrání a místní poškození stávající stěrky a proto bude před aplikací hydrostěrky povrch podlahy v koupelně i v předsíni sjednocen nivelační stěrkou. Hydrostěrka bude mimo sprchové kouty vytažena s páskovou bandáží přechodu na svislé stěny o 150 mm.

D.1.2.5. Úpravy stěn

Keramické obklady.

Vybrané plochy v bytových jádrech budou opatřeny keramickými obklady. Protože se jedná o malé prostory bez přístupu denního osvětlení jsou navrženy keramické obklady pouze v bílé barvě.

Pro oživení vzhledu bílých obložených ploch budou v prostoru sprchového koutu ve výši hlavy (dle skladby) a v poslední horní řadě u umyvadlové stěny provedeny obklady v pastelových barvách v kombinacích dle volby investora.



Barevné kombinace obkladů.

Rozměr (cm): 20 x 40

Rozměr (mm): 198 x 398 x 7 mm

Povrch: hladký, lesklý

Spáry obkladů budou bílé. Výšky provedení obkladů jsou uvedeny ve výkresech.

Celkové plochy obkladů včetně barevných linek v koupelnách budou u BJ-01 – 12,20 m² u BJ-02 – 13,20 m².

Stěna u kuchyňské linky bude obložena bílými keramickými obklady o formátu 150 x 150 x 7 mm.

Spárování obkladů bude bílou spárovací hmotou. Obložení stěny u kuchyňské linky bude v pruhu 600 mm odsazeném od podlahy 850 mm. Stěna za sporákem a boční stěna u sporáku bude obložena do výšky 1500 mm v pruzích 600 mm. Celková plocha obkladu v kuchyni je tedy 2,5 m².

Omítky

Budou provedeny nové tenkovrstvé štukové omítky v místech prováděných stavebních prací na plochách stěn, které nebudou obkládány. Zadní stěna za kuch. linkou bude vyspravena štuk. omítkou dle skutečného stavu poškození. Nové příčky a obezdívky z pórobetonových tvárnic tl. 50 a 75 mm budou opatřeny tenkovrstvou štukovou omítkou na podkladní stěrku s perlínkovou síťovinou a na ně bude provedena jemná štuková omítká. Jemná štuková omítká bude natažena na původní panelové stěny, které budou po vybourání umakartových jader obnaženy.

Dělicí příčka z cementových desek bude přetmelena ve spojích, přebroušená a opatřena bílým nátěrem.

D.1.2.6. Podlahy

V koupelnách bytových jader bude provedena podlaha z keramických dlaždic. Keramické dlaždice budou lepeny flexibilním lepidlem. Budou použity dlaždice s reliéfním povrchem pro zajištění protiskluznosti. Spáry dlažby jsou navrženy v barvě šedé.



Rozměr (cm):	20 x 20
Rozměr (mm):	198 x 198 x 7
Povrch:	matný, reliéfní
Barva:	světle šedá
Protiskluznost:	R10 B
Označení RAL:	RAL 0008500

V předsíních, které jsou dotčeny prováděním stavebních úprav bytových jader bude vyměněna podlahová krytina. Je navržena nová vynilová podlahovina v světlých pastelových barvách. Vzory a dekory dřeva nejsou povoleny.

Barevné řešení a určení konkrétní barvy bude řešeno v rámci autorského dozoru při realizaci stavby.

Z důvodu zajištění osvětlenosti a čitelnosti ploch pro zajištění orientace zrakově handicapovaných osob v bytech budou použity světlejší barevné odstíny podlahovin.

Technické parametry pro použití podlahové krytiny:

Barevná stálost (EN ISO 105-B02) stupeň ≥ 6

Reakce na požár Bfl-s1

Chodby - Reakce na požár 1 (EN 13501-1) Cfl-s1

Celková tloušťka	2 mm (požadovaná)
Tloušťka nášlapné vrstvy (EN 428)	2 mm (požadovaná)
Celková hmotnost (EN 430)	2,8 Kg/m ² (požadovaná)
Odolnost proti bodovému zatížení (EN 433)	≤ 0,10 mm (požadovaná)
Třída – komerční (EN 685)	34 (požadovaná)

Podlahová krytina bude plnoplošně lepena k podkladu. Staré lepidla budou odstraněny. Podkladní vrstvy budou po realizaci bouracích prací vyspraveny hlazenou nivelační stěrkou jak již bylo uvedeno.

D.1.2.7. Malířské práce

Výmalby: Všechny povrchy dotčených stěn ve všech podlažích po provedení stavebních úprav budou kompletně vymalovány bílou barvou. Stěna za kuchyňskou linkou bude vymalována bílou ořezuvzdornou malbou. Stěny v předsíních budou rovněž vymalovány bílou ořezuvzdornou malbou před montáží nových skříní BJ-02 a zpětnou montáží původních skříní BJ-01.

D.1.2.8. Podhledy

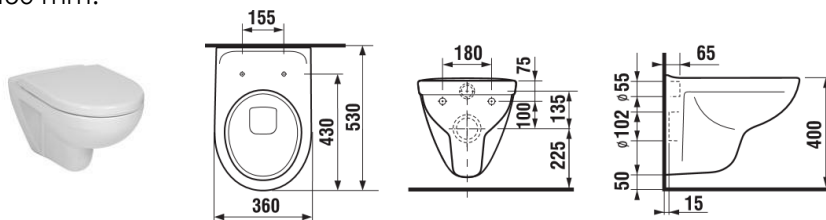
Ve všech bytových jádrech budou provedeny SDK podhledy typu H2 v tl. 12,5 mm na podvěšený rošt z ocelových profilů. Tyto podhledy budou kapotovat nové potrubí větrání , budou v nich zapuštěná svítidla a bude zde vedena elektroinstalace. V podhledu budou rovněž osazeny revizní plastové dvířka o rozměru 300x300 mm pro revizi motoru ventilátoru VZT. Poloha dvířek je na výkresech D-16 a D-19. Instalací podhledů dojde ke snížení světlé výšky z původních 2,65 na 2,35 m. Výmalba stropního podhledu bude provedena v bílé barvě.

D.1.2.9. Prostupy mezi podlažími

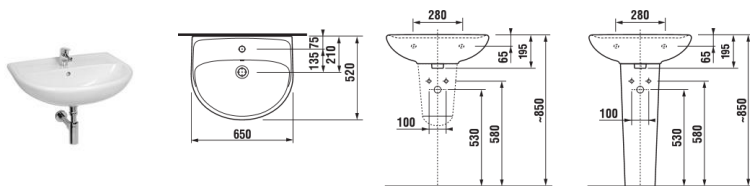
Prostupy mezi jednotlivými podlažími budou utěsněny prostou dobetonávkou v tl. 150 mm z betonu tř. C20/25 . Z požárního hlediska je vždy celá šachtice stoupačky chápána jako jeden požární úsek. Požární ucpávky jsou u VZT potrubí řešeny jako každý vstup ven s šachtice. Požární ucpávka pro ZTI je v objektu B klasifikována u přechodu z již upraveného přízemí (byty pro imobilní) do nových šachtic . Nad osazenou WC mísu a tlačítko splachovače budou osazena od podlahy 1,5 m na střed stěny revizní dvířka pro odečet a demontáž vodoměrů o rozměru 400 x 400 mm. Dvířka budou provedena v protipožární úpravě EI30 DP1S.

D.1.2.10. Zařizovací předměty a jejich osazení.

Zařizovací předměty byly zvoleny ze standardního sortimentu sanitární keramiky dostupné na trhu. WC mísa je závěsná opatřena bílým sedátkem a bude osazena ve výšce horní plochy nad podlahou – 450 mm.



Umyvadlo je navrženo ze stejné série a je o velikosti 500 mm

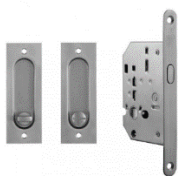


Sprchové vaničky jsou osazeny na ocelových stavitelných nožkách a z jedné strany obezděny. Jsou ve dvou velikostech a to v BJ-01 1100 x 900 mm . a v BJ-02 1400 x 900 mm. Vaničky ze strany nástupu budou dozděny řezanými pórobetonovými tvárnicemi a nastaveny výškově tak, aby pod dnem vaničky byla od podlahy min. vzdálenost 100 mm. Tuto výšku je nutno dodržet pro zajištění spádu odpadního potrubí vedeného ke stoupačce.

Hrana obezdění ze strany nástupu do vaničky bude v rámci obkladu dlažbou vybavena půlkruhovou nerez. lištou o délce 1100 mm resp. 1400 mm u BJ-04.

D.1.2.11. Dveře

Bytová jádra jsou osazena plnými hladkými dveřmi zásuvnými, osazenými do zabudovaných dveřních pouzder. Dveře jsou s povrchovou úpravou HPL laminátu se zvýšenou odolností proti vodě. Zárubně jsou obložkové z HPL materiálu. Dveře jsou o rozměrech 800 a 900 mm a jsou provedeny v barvě bílé. Zámky jsou provedeny jako WC - zámek do posuvných dveří (oliva pro použití WC) Madla dveří jsou mušle.



Dveře (dveřní pouzdro) jsou osazeny na doraz k stávající panelové příčce mezi byt. jádrem a kuchyní tak, aby obložková zárubeň byla těsně osazena k panelové příčce. Toto spojení bude dosaženo přisazením CW profilu příčky k plechové konstrukci pouzdra dveří.

D.1.2.12. Vybavení koupelen

Vybavení koupelen je ilustrativně vyobrazeno v příloze č. 1 této technické zprávy.

Bytová jádra budou vybavena 3 ks madel . U WC bude osazeno zalomené nerez madlo 120° 400/400 mm, ve výšce 700 mm od podlahy. Ve sprše bude osazeno vodorovně madlo délky 600 mm ve výšce nad vaničkou 750 mm a při nástupu druhé madlo délky 600 mm osazeno svisle , ve výšce 1000 mm od podlahy.

Ve sprše bude instalováno sklopné sprchové sedátko o nosnosti 130 kg.

Všechny zařizovací předměty musí být kotveny prodlouženými kotvami až do panelových stěn!

Nad umyvadlem bude osazena dvoukřídlová skříňka se zrcadlem o rozměrech 600 x 700 x 180 mm s vnitřními dvěma nastavitelnými bílými poličkami.

Osvětlení je navrženo s ohledem na vnitřní prostor dle ČSN 332000-7-701 ed.2 dle umístění zón.

Sprchové kouty budou vybaveny skleněnými zástěnami o rozměrech 500 x 2000 mm u BJ-01 a 700 x 2000 mm u BJ-02 . Zástěny budou z tvrzeného bezpečnostního čirého skla o tl. 8 mm.

Budou vybaveny upevňovacím ramenem do 1200 mm a 2 ks fixních držáků do zdiva L 90 °.

Do sprchových koutů budou dodány rozpěrné tyče pro možnost osazení závěsu. Budou použity rozpěrné tyče bez nutnosti vrtání, protože připouštíme, že někteří klienti si ponechají pouze skleněné zástěny.

Rozpěrné tyče jsou navrženy ve dvou velikostech :

Teleskopická , hliníková bílá 700-1200 mm bez nutnosti vrtání a

Teleskopická , hliníková bílá 1180-215 mm bez nutnosti vrtání.

Ve sprše bude rovněž osazena rohová drátěná polička z pochromovaného drátu.

U umyvadla bude osazen 1 ks dvojháčku, u sprchy 2 ks dvojháčeků.

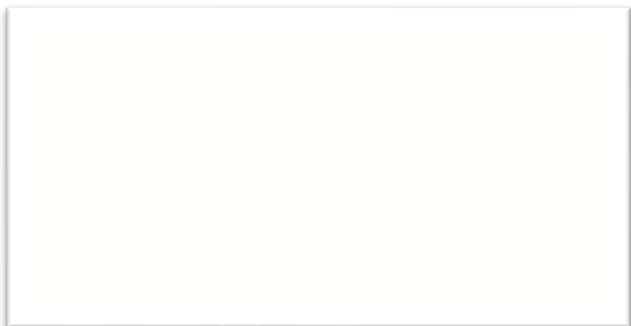
V blízkosti WC bude osazen do zdiva držák toaletního papíru , chrom 1 ks

V koupelnách budou osazeny sušáky na prádlo se samonavíjecími šňůrami , 5ks . Sušák bude upevněn na stěnu.

D.1.2.13. Kuchyňská linka a nábytek

Pro výrobu nábytku a kuchyňské linky budou použity Laminované dřevotřískové desky (MF PB) podle normy EN 14322 surové dřevotřískové desky typu P2 , které jsou v souladu s požadavky normy EN 312 laminované impregnovaným dekorativním papírem v provedení dekoru matném. MF PB jsou určeny pro použití v suchém prostředí interiéru. Desky budou použity v tl. 16 a 18 mm . Norma EN 14322; EN312-typ P2. Pro pracovní desku PD v kuchyni bude použita tl. 30 mm.

Jsou použity tyto dekory desek pro výrobu nábytku a kuchyňské linky.



Korpusy, dvířka , vnitřní police Pearl white 8100



Sokl skříní a kuchyňské linky Slate grey 0171



Pracovní deska Granit anthrazit 0288

Kuchyňská linka bude provedena v rozměrech 1200 x 600 x 850 mm a bude konstrukčně dělena na dvě části v polovině. V lince bude osazen nerez. kuchyňský dřez o rozměrech 445 x 415 mm. Osazení dřezu určuje stranovou orientaci dřezu na levou a pravou.

Linka bude osazena v bytech vždy tak, aby mezi dřezem a sporákem byla plocha pracovní desky. Na lince bude osazena stojánková dřezová baterie otočná, mísicí, páková. Osazení baterie bude provedeno při montáži na místě. V spodní skříni linky budou umístěny 2 zásuvky s tlumenými dorazy a dělené otevíravé úložné prostory.

Nad kuchyňskou linkou budou osazeny 2 zavěšené skříňky pravé a levé (podle umístění závěsů) o rozměrech 600x600 x 350 mm. Digestoř bude osazena pod skříňkou digestoře. Tato skříňka bude mít rozměr 550x450x350 mm. Skříňka bude mít prořezy pro osazení spiro potrubí od digestoře.

V předsíních před BJ-02 budou osazeny úložné skříně o rozměru 1000x1800x400 mm s nadstavcem 1000x 800x 400 mm. Skříně budou vybaveny policemi 4 ks, nadstavec 1 ks. Skříň bude kotvena do stěny a stropu. Bude po straně a u stropu lemována lištou kryjící kotevní prvky.

Kování nábytku bude použito ve standardní běžné kvalitě jednotlivých prvků pro kuchyňský nábytek. Závěsy skříněk a zásuvky budou použity s tlumením dovírání. Na velká dvířka (skříň v předsíni) budou použity min. 3 závěsy.

Police ve skříňkách budou usazeny volně na podpory. Podpory budou vrtány ve třech variabilních úrovních. Pojezdy zásuvek budou systémové, u kuchyňských skříněk s tlumeným dorazem.

Úchytky budou provedeny z materiálu nerez, matný.

Tvar úchytek v dokumentaci je pouze ilustrativní a nesměruje ke konkrétnímu typu a výrobci.

Sokly skříní kuchyňské linky budou dřevěné o výšce 90 mm. Sokl skříně v předsíni bude výšky 50 mm.

Pod horními skříňkami bude umístěno osvětlení pracovní plochy a lišta obsahující zásuvky a vypínač sporáku. Nábytek je rozkreslen na výkresové části.

Sporák v kuchyni je použit elektrický, se sklokeramickou varnou deskou s upřesňujícími parametry:

4 varné zóny (2 x Ø 180 mm/1700 W, 2 x Ø 145 mm/1200 W)

Obsahuje klasickou troubu s chladnými a prosklenými dvířky trouby

regulace teploty v troubě 50 – 275°C

osvětlení trouby

OBJEM TROUBY 68 l

ENERGETICKÁ TŘÍDA - A

Rozměry spotřebiče (v x š x h): 85 x 50 x 60 cm (nutno dodržet kvůli umístění pračky vedle linky)

Jmenovitý příkon: 8,0 kW

Elektrické napětí: 230/400 V

V koupelně budou osazena infratopidla. Dodávka částí elektro.

D.1.2.14. Ochrana větracích hlavic na střeše

V rámci modernizace větrací soustavy v bytových jádrech budou na střešních rovinách v jednotlivých podlažích instalovány větrací turbíny. Turbíny budou osazeny na původních tlumících komorách , které budou upraveny před jejich osazením.

Do plechového pláště bude vystřížen otvor , který bude lemován novým oplechováním. Těsnost spoje bude zajištěna aplikací EPDM manžety.

Vnitřní prostor dna komory bude před uzavřením vyplněn v tl. 100 mm minerální vlnou pro zamezení vzniku kondenzátu v novém VZT potrubí. Napojení v a vývod větrání a odvětrání kanalizace bude proveden dle původního řešení.

Jelikož se některé větrací zařízení nachází i na terasách, které jsou přístupné klientům penzionu , bude provedena kolem nich ohrádka pro zabránění zranění.

Ohrádky budou provedeny ve dvou velikostech 2000x1100 a 3000x1250 mm.

Rám ohrádek bude tvořen T a L profily : T 30x30x4 mm a L 30x30x4 mm spojovanými sešroubováním.

Výplň rámu bude tvořena betonářskou sítí KA 16 (100x100x4 mm) Rámy ohrádek budou kotveny na hmoždinky do přilehlého zdiva. Ohrádky budou žárově pozinkovány a opatřeny 1x základním a 2x dvojnásobným nátěrem v barvě šedé. Zhotovitel doloží k realizaci dílenskou dokumentaci.

D.1.2.15. Doplnkové práce a údržba

Při realizaci prací bude nutno stávající konstrukce podlah, nábytek a vybavení bytů apod. důsledně ochránit zakrýváním a zabezpečením před poškozením. Realizační firma provede rovněž i vyklizení bytů (přesuny nábytku , zakrývání apod.) a kompletní úklid po provedení prací.

D.2. Dokumentace technických a technologických zařízení

Předmětem dokumentace je návrh nových zdravotnických rozvodů v bytových jádrech Technické řešení je v samostatném oddílu této projektové dokumentace.

Větrání bytových jader a odvětrávání digestořů v kuchyních

Je navrženo nové větrání bytových jader a odtah digestoří. Technické řešení je zpracováno v samostatné projektové dokumentaci.

Bude provedena nová elektroinstalace v bytových jádrech a přívod do kuchyní . Elektroinstalace je řešena v samostatném oddílu dokumentace stavebních úprav.

D.3. Závěr

Tato dokumentace byla zpracována v souladu se všemi platnými předpisy a vyhláškami, platnými v době její realizace a to zejména:

Zákon č. 183/2006 Sb. O územním plánování a stavebním řádu(stavební zákon) a jeho novely č. 350/ 2012 s účinností od 1. ledna 2013.

Vyhláška č. 268/2009 Sb. O technických požadavcích na stavby

Vyhláška č. 499/2006 Sb. O dokumentaci staveb

Zákon č. 406/2000 o hospodaření energií novelizovaný v r. 2006.

Tato projektová dokumentace podléhá ochraně autorským právem jako dílo autorské dle zák. č. 121/2000 Sb. a je duševním vlastnictvím autora.

Jakékoliv rozmnožování, kopírování dokumentace nebo jejich jednotlivých částí popřípadě poskytnutí třetí osobě je nepřípustné a podléhá rozhodnutí autora.

V Českém Těšíně 11/ 2017

Vypracoval :
Ing. René Zelinka
604 316 611

Příloha č. 1 – Vybavení koupelen , počty vždy na 1 b.j.



Madlo nerez 600 mm 2 ks



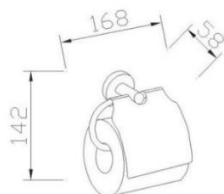
Madlo nerez 120 ° 400/400 mm lomené 1 ks



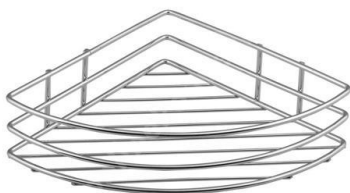
Sprchové sedátko nosnosti 130 kg. 1 ks



Skříňka se zrcadly nad umyvadlem zavěšená o rozměrech 600 x 700 x 180 mm
vybavená dvěma stavitelnými policemi bílými - 1 ks



Držák toaletního papíru na zeď , chrom 1 ks



Rohová polička do sprchového koutu v provedení chrom – 1 ks



Dvojháček na ručníky , chrom – 3 ks



Rozpěrná tyč teleskopická 700-1200 mm , hliníková , bílá použitá do BJ-01 včetně koncovek pro zavěšení - 1 ks



Rozpěrná tyč teleskopická velká 1180-2150 mm , hliníková , bílá použitá do BJ-02 včetně koncovek pro zavěšení - 1 ks



Sušák na prádlo 5 šňůr – 1 ks