

## SMLOUVA O DÍLO

uzavřena podle § 2586 a násl. zákona č. 89/2012 Sb., občanský zákoník, ve znění pozdějších předpisů

Níže označené smluvní strany-----

### statutární město Frýdek-Místek

se sídlem Radniční 1148, Frýdek, 73801 Frýdek-Místek  
osoba oprávněna jednat: Mgr. Michal Pobucký, DiS., primátor  
IČ: 00296643  
DIČ: CZ00296643  
tel. 558 609 111 – ústředna  
kontaktní osoba ve věcech technických:

Ing. Radoslav Basel, vedoucí IO, [basel.radoslav@frydekmistek.cz](mailto:basel.radoslav@frydekmistek.cz) / 558 609 260  
Ing. Petr Mitura, technik IO, [mitura.petr@frydekmistek.cz](mailto:mitura.petr@frydekmistek.cz) / 558 609 258  
Ing. arch. Milada Baumannová, [baumannova.milada@frydekmistek.cz](mailto:baumannova.milada@frydekmistek.cz) / 558 609 348

#### ▪ dále jen objednatel nebo město

a

### AI-DESIGN, s.r.o.

se sídlem Anenské náměstí 211/2, 110 00 Praha  
zastoupena Ing. arch. Petrem Vágnerem, jednatelem společnosti  
IČ: 26122812  
DIČ: CZ26122812  
společnost zapsaná v obchodním rejstříku vedeném u Městského soudu v Praze, oddíl C, vložka 72110  
bankovní spojení/číslo účtu: 19-5841170277/0100  
tel: + 420 724 004 705  
e-mail: [petr.vagner@aidesign.cz](mailto:petr.vagner@aidesign.cz)

- dále jen zhotovitel
- objednatel a zhotovitel dále jen smluvní strany

uzavírají níže uvedeného dne, měsíce a roku podle § 2586 a násl. zákona č. 89/2012 Sb., občanský zákoník, ve znění pozdějších předpisů tuto Smlouvu o dílo k veřejné zakázce „Přístavba multifunkčního sálu k Národnímu domu“ - ověřovací studie + investiční záměr“ následujícího znění a obsahu (dále jen smlouva).

### článek 1

#### Úvodní ustanovení

Tuto smlouvu smluvní strany uzavírají s vědomím následujících skutečností:

- a) Objednatel má zájem provést a ověřit možnosti přístavby multifunkčního sálu k Národnímu domu a za tímto účelem provedl výběr zhotovitele zadávacím řízením mimo režim zákona č. 134/2016 Sb., o zadávání veřejných zakázek, ve znění pozdějších předpisů (dále jen ZZVZ);
- b) zhotovitel předložil v tomto řízení nabídku, která byla objednatelem vybrána jako nejvhodnější, a proto smluvní strany sjednaly následující:

Strana 1 (celkem 7)

## článek 2 Předmět a rozsah plnění

### 1. Předmětem smlouvy je:

- a) závazek zhotovitele provést pro objednatele na vlastní náklad a nebezpečí ověřovací studii pro přístavbu multifunkčního sálu k národnímu domu v rozsahu požadavků dle:
- Zadání, které je přílohou č. 1 této smlouvy,
  - předpisů upravujících projektování stavebních děl a ujednáních stran dle této smlouvy,

**(dále jen „dílo“)**

a

- b) závazek objednatele dokončené dílo převzít a zaplatit zhotoviteli sjednanou cenu, to vše v souladu s ujednáními obsaženými v této smlouvě.

## článek 3 Určení osob a další

### 1. Objednatel pro vzájemný styk a zabezpečení povinností vyplývajících z této smlouvy určuje zejména tyto osoby:

- Ing. Radoslav Basel, vedoucí IO, [basel.radoslav@frydekmostek.cz](mailto:basel.radoslav@frydekmostek.cz) / 558 609 260
- Ing. Petr Mitura, technik IO, [mitura.petr@frydekmostek.cz](mailto:mitura.petr@frydekmostek.cz) / 558 609 258
- Ing. arch. Milada Baumannová, [baumannova.milada@frydekmostek.cz](mailto:baumannova.milada@frydekmostek.cz) / 558 609 348

Objednatel současně prohlašuje, že tyto výše uvedené osoby objednatele jsou pověřeny k vedení a koordinační činnosti v rámci realizace díla, jsou pověřeny objednatelem:

- zajišťovat koordinační schůzky se zhotovitelem a přizývat za tím účelem další osoby z řad zástupců vedení města a dle typu problematiky příslušné odborné zaměstnance odborů Magistrátu města Frýdku-Místku,
- přebírat od zhotovitele dílčí části díla,
- zastupovat objednatele při předjednáních o změně rozsahu díla, ceny díla, eventuálně doby provedení díla,
- převzít od zhotovitele předmět díla,
- uplatňovat jménem objednatele nároky vůči zhotoviteli vyplývající z této smlouvy, zejména dodržování termínů, kontrolu plnění, smluvní pokuty;

### 2. Zhotovitel pro vzájemný styk a zabezpečení povinností vyplývajících z této smlouvy určuje zejména tyto osoby:

- **Hlavní projektant - autorizovaný architekt pro obor architektura nebo autorizovaný architekt se všeobecnou autorizací,**

Ing. arch. Eva Jiřičná, tel: + 44 777 0665 777, e-mail: [eva.jiricna@aidesign.cz](mailto:eva.jiricna@aidesign.cz)

Ing. arch. Petr Vágnér, tel: + 420 724 004 705, e-mail: [petr.vagner@aidesign.cz](mailto:petr.vagner@aidesign.cz)

- **Zástupce hlavního projektanta autorizovaný architekt pro obor architektura/ autorizovaný architekt se všeobecnou autorizací nebo autorizovaný inženýr pro obor pozemní stavby,**

Ing. Zbyněk Ransdorf, tel: +420 602 224 897, e-mail: [z.ransdorf@aedproject.cz](mailto:z.ransdorf@aedproject.cz)

Zhotovitel současně prohlašuje, že prostřednictvím těchto výše autorizovaných osob prokázal splnění technické kvalifikace ve své nabídce dle požadavků objednatele ve výzvě a z tohoto důvodu jsou pověřeny k odbornému vedení a realizaci předmětu plnění smlouvy; případná záměna některé z těchto osob v průběhu plnění podléhá souhlasu objednatele s tím, že zaměňovaná autorizovaná osoba bude splňovat stejnou nebo vyšší úroveň kvalifikace.



**článek 4.**  
**Doba, místo a další podmínky plnění**

1. Dílo bude dokončeno do 180 dnů od nabytí účinnosti této smlouvy.
2. Zhotovitel se zavazuje zabezpečit na svůj náklad a na své nebezpečí všechna související plnění a práce potřebné k včasnému a řádnému provedení díla. Součástí předmětu plnění smlouvy jsou tak i práce blíže nespecifikované, které jsou však nezbytné k řádnému provedení díla, a o kterých vzhledem ke své kvalifikaci a zkušenostem zhotovitel měl nebo mohl vědět a bez jejichž realizace se nedá dílo řádně dokončit, příp. užívat.
3. Strany se dohodly, že součástí plnění je povinnost zhotovitele dílo prezentovat, či jeho část, a to i ve vztahu k orgánům objednatele (zastupitelstvo města, rada města, komise)
4. Řádně provedené dílo musí být technicky realizovatelné a v souladu s obecně závaznými předpisy a normami ve výstavbě.
5. Dokončené dílo, jeho části, musí být v termínu předáno objednateli, a to protokolárním předáním a převzetím bez vad a nedodělků.
6. Zhotovitel je povinen zahájit provádění díla ihned po podpisu této smlouvy.
7. Dokončené dílo, popř. jeho ucelené části předá zhotovitel objednateli vždy osobně v sídle objednatele.
8. Strany se dohodly, že prodlení zhotovitele s dokončením předmětu díla ve sjednaném termínu nenastává v případě nastalých překážek, které způsobily třetí osoby a zhotovitel jejich odstranění nemůže ovlivnit. Strany sjednávají, že předpokladem pro uznání překážek dle tohoto ujednání je včasné upozornění ze strany zhotovitele.
9. Zhotovitel předá dílo v odpovídající tištěné v počtu 3 ks a 1x v elektronické podobě na odpovídajícím datovém nosiči.
10. Za řádně provedené dílo se považuje takové, které bude mít vlastnosti stanovené touto smlouvou, plynoucí z obecně závazných předpisů a norem (i jejich nezávazných částí), popřípadě vlastnosti obvyklé, dále musí být kompletní, bezvadné, splňovat náležitosti odpovídající účelu pro který je dané dílčí plnění určeno a bude objednateli dodáno ve sjednaném termínu dle této smlouvy.
11. Objednatel je povinen převzít a uhradit pouze řádně ukončené dílo bez jakýchkoliv vad a nedodělků po provedené prohlídce díla. Současně je oprávněn dílo převzít i v případě, že má toto vady a nedodělky, které nebrání užívání díla v souladu s jeho účelem ani jeho užívání neztíží; povinnost zhotovitele řádně provést dílo dle této smlouvy tím však není splněna a bude splněna až poté, co zhotovitel vytčené vady a nedodělky odstraní.

**článek 5.**  
**Cena a platební podmínky:**

1. Cena za plnění dle čl. 2 této smlouvy je sjednána stranami ve výši:

	bez DPH	DPH %	včetně DPH
Cena díla	950 000,- Kč	199 500,- Kč	1 149 500,- Kč

2. Cena za dílo dohodnutá v této smlouvě je cenou úplnou a konečnou. Cena zahrnuje veškeré náklady zhotovitele související s provedením díla a je platná po celou dobu realizace smlouvy.

3. Objednatel neposkytuje zálohy. Po dokončení a předání díla vystaví zhotovitel daňový doklad - fakturu, která musí obsahovat náležitosti stanovené zákonem č. 235/2004 Sb., o dani z přidané hodnoty, ve znění pozdějších předpisů. Kromě těchto náležitostí stanovených právními předpisy je druhá strana povinna ve faktuře vyznačit i tyto údaje:
  - číslo smlouvy a datum jejího uzavření,
  - označení smluvních stran, IČ a DIČ smluvních stran,
  - předmět plnění a jeho přesnou specifikaci ve slovním vyjádření (nestačí pouze odkaz na číslo uzavřené smlouvy),
  - označení banky a čísla účtu, na který musí být zapláceno,
  - jméno a podpis osoby, která fakturu vystavila, včetně jejího podpisu a kontaktního telefonu.
4. Lhůta splatnosti faktury se sjednává v délce 14 dnů po jejím doručení objednateli, který provede ověření formální, věcné a finanční správnosti údajů uváděných v daňovém dokladu a potvrdí ji svým podpisem. Stejný termín splatnosti platí pro smluvní strany i při placení jiných plateb (např. úroků z prodlení, smluvních pokut, náhrady škody aj.).
5. Nebude-li faktura obsahovat některou povinnou nebo dohodnutou náležitost, je objednatel oprávněn fakturu před uplynutím lhůty splatnosti vrátit zhotoviteli bez zaplacení k provedení opravy s vyznačením důvodu vrácení. Zhotovitel provede opravu vystavením nové faktury s lhůtou splatnosti 14 dní od doručení objednateli.
6. Povinnost splnit peněžitý závazek dle této smlouvy je splněna dnem odepsání příslušné částky z účtu té které strany.

#### Článek 6

#### Spolupůsobení zhotovitele a objednatele, komunikace

1. Před zahájením prací je zhotovitel povinen svolat koordinační schůzku se zástupci objednatele. Dílo bude průběžně konzultováno s objednatelem a jeho konečná podoba musí být objednatelem k té které části před finálním zpracováním odsouhlasena.
2. Zhotovitel je povinen v průběhu prací seznámit objednatele s rozpracovaným dílem na kontrolních dnech, ze kterých bude pořízen zhotovitelem zápis. Objednatel má právo na kontrolu průběhu provádění díla alespoň 1x měsíčně v průběhu zpracování, nebude-li dohodnuto se zástupcem/í dle této smlouvy jinak. Kontrolní dny svolává objednatel prostřednictvím určených osob uvedených v této smlouvě nejméně tři dny předem. Kontrolní dny se budou konat v sídle objednatele, pokud se strany nedohodnou jinak.

Veškerá komunikace osob v rámci součinnosti při plnění smlouvy bude probíhat pro účely zajištění pružnosti emailovou formou na adresy osob uvedených v této smlouvě; postačí i prostý email.
3. Objednatel je oprávněn a povinen zajistit účast oprávněného pracovníka na kontrolních dnech a poskytnout součinnost při zpracování, projednávání a následné prezentace díla.
4. Zhotovitel se zavazuje písemné připomínky uplatněné objednatelem na poradách a v rámci součinnosti do čistopisu zpracovat.
5. Objednatel se zavazuje, že po dobu zpracování předmětu této smlouvy poskytne zhotoviteli v nezbytném rozsahu potřebné spolupůsobení, spočívající zejména v účasti na konzultacích, předání nově vzniklých skutečností, vyjádření a stanovisek, jejichž potřeba nutně vznikne v průběhu plnění této smlouvy.

#### Článek 7.

#### Vady plnění

1. Dílo má vady, jestliže jeho provedení neodpovídá výsledku určenému ve smlouvě. Zhotovitel odpovídá za vady předmětu díla podle příslušných ustanovení zákona č. 89/2012 Sb., občanského zákoníku v platném znění. Vyjde-li vada, kterou předmět díla měl v době převzetí najevo až po předání objednateli, má právo na bezplatnou opravu či doplnění díla.



2. Zhotovitel bere na vědomí, že objednatel není osobou odborně způsobilou a není schopen ani při vynaložení veškeré své odborné péče zkontrolovat při předání a převzetí veškeré údaje v díle. Za tohoto stavu odpovídá zhotovitel za správnost a úplnost díla a nemůže se v budoucnu dovolávat toho, že bylo objednatelem převzato bez jakýchkoliv výhrad.
3. Zhotovitel odpovídá za kvalitu a řádnost a úplnost provedených prací jak vlastními pracovníky, tak i za kvalitu prací prováděných jeho subdodavateli.
4. V případě výskytu vady na díle bude objednatel vady reklamovat bezodkladně po jejich zjištění na níže uvedené adrese:
  - a) do datové schránky: -----
  - b) na e-mail: mail@aidesign.cz
  - c) na telefonním čísle: +420 226 200 820

V případě uplatnění vad způsobem uvedeným pod bodem c, musí být hlášení vady potvrzeno písemně, tzn. způsobem dle bodu a nebo b.
5. Pokud se strany nedohodnou jinak, je zhotovitel povinen nejpozději do 7 dnů po obdržení písemného upozornění (reklamace) objednatele odstranit zjištěné vady tj., musí bezplatně formou opravy nebo náhradního plnění odstranit vady těch částí díla, kde byla vada zjištěna; opravou se rozumí vypracování změny tak, že bude vypracován bezvadný stav.

#### **článek 8. Smluvní sankce**

1. V případě prodlení zhotovitele s předáním předmětu díla v termínu dle smlouvy má objednatel právo požadovat smluvní pokutu ve výši 5000,-Kč za každý den prodlení s předáním předmětu díla. Smluvní pokutu je zhotovitel povinen uhradit do 14 dnů od doručení jejího vyúčtování provedeného objednatelem a objednatel je oprávněn ji započítat vůči daňovému dokladu – faktuře zhotovitele.
2. Pro případ prodlení objednatele se zaplacením ceny díla na základě faktury dle smlouvy má právo zhotovitel požadovat úrok z prodlení ve výši 0,05 % z fakturované částky za každý den prodlení s placením dlužné částky. Úrok z prodlení objednatel uhradí do 14 dnů od doručení jejího vyúčtování provedeného zhotovitelem.

#### **článek 9. Licence – autorská práva**

1. Zhotovitel studie jako oprávněný vykonavatel majetkových práv autorů architektonického díla vytvořeného autorem/y dle této smlouvy tímto poskytuje objednateli oprávnění k užití díla - studie dle smlouvy všemi způsoby předpokládanými zákonem č. 121/2000 Sb., o právu autorském, v platném znění, resp. § 2371 a násl. zákona č. 89/2012 Sb., občanského zákoníku a vyplývajícím z účelu dle této smlouvy, tj.: pro účely, ke kterým je studie určena.
2. Zhotovitel poskytuje objednateli časově a teritoriálně neomezené výhradní právo dokončené dílo - studii, jakož i v jeho rozpracovaných částech, neomezeně množit pro vlastní potřebu, včetně oprávnění dílo předávat v kopiích studie nebo jejich částí třetím osobám k účelům:
  - a) publikačním a reprezentativním směřujících k prezentaci díla ve vztahu k orgánům objednatele, veřejnosti,
  - b) použití studie jako podklad k zadávacím řízením dle zákona č. 134/2016 Sb., o zadávání veřejných zakázek pro účely rozpracování studie do všech dalších stupňů projektové dokumentace dle veřejnoprávních předpisů - zejména dokumentace pro územní rozhodnutí, dokumentace pro stavební povolení, dokumentace pro provedení stavby dle zákona č. 183/2006 Sb., stavební zákon a prováděcích předpisů.

Licence rovněž zahrnuje oprávnění studii jako výsledek činnosti zpracovat, měnit a upravovat, avšak vždy tak, aby nebyla snížena hodnota autorského díla. Objednatel je tedy oprávněn k užití autorského díla pro účely, ke kterým bylo vytvořeno.

3. Objednatel se zavazuje respektovat jejich autorská práva a autorské dílo neměnit s výjimkou takových úprav či změn, které budou autorem/y odsouhlaseny a schváleny. Za tím účelem se objednatel zavazuje, že ve stejném rozsahu zaváže případné budoucí zpracovatele jednotlivých stupňů projektových dokumentací smluvně v zadávacích podmínkách, tj. povinností konzultovat se zhotovitelem studie veškeré změny, které v rámci zpracování projektových dokumentací (DUR, DSP, DPS) podle budoucích smluv budou prováděny oproti studii a povinnosti vyžádat si od zpracovatele studie písemné schválení takových změn.
4. Při užití díla se objednatel zavazuje uvádět na jejich částech označení zpracovatele, včetně konkrétních autorů. Takové označení má právo, současně však jako povinnost uvést na všechny součásti díla zhotovitel.
5. Zhotovitel je oprávněn dílo při zachování zájmů objednatele zveřejnit v rámci prezentace své práce a současně má právo při takovém uveřejnění uvést své označení a jméno/a konkrétních autorů.
6. Objednatel není povinen licenci využít.
7. Zhotovitel prohlašuje, že je oprávněn objednateli uvedené oprávnění poskytnout z titulu autora/vykonavatele majetkových autorských práv a podpisem smlouvy potvrzuje, že se majetkově vypořádal s původci (autory), spoluautory. Cena sjednána ve smlouvě zahrnuje rovněž náklad za vypořádání majetkových práv (odměnu) autorů.
8. Zhotovitel se zavazuje, že veškeré technické a ekonomické podklady, výkresové a technické dokumentace včetně textových částí nebudou předány třetí osobě. Zhotovitel se rovněž zavazuje, že nebudou žádné třetí osobě poskytnuty jakékoliv informace související s tímto dílem. Zhotovitel je povinen tímto ujednáním zavázat i své případné subdodavatele.
9. Shora uvedené ujednání se vztahuje pouze na ty části díla, které jsou autorským dílem ve smyslu zákona č. 121/2000 Sb., autorského zákona; Zhotovitel je oprávněn uvést při zveřejněních a oznámeních o stavebním díle své označení, včetně označení autorů, spoluautorů.

#### **článek 10. Závěrečná ustanovení**

1. Změny nebo doplnění smlouvy lze učinit výlučně písemně formou dodatků potvrzených oprávněnými zástupci smluvních stran.
2. Objednatel jako osoba uvedená v ustanovení § 2 odst. 1 zákona č. 340/2015 Sb., o zvláštních podmínkách účinnosti některých smluv, uveřejňování těchto smluv a o registru smluv (zákon o registru smluv), ve znění pozdějších předpisů uveřejní tuto smlouvu způsobem dle tohoto zákona, ve lhůtě 30 dnů od okamžiku uzavření; smlouva nabývá účinnosti okamžikem uveřejnění v registru smluv dle tohoto ujednání.
3. Zhotovitel bere na vědomí a výslovně souhlasí s tím, že smlouva včetně příloh a případných dodatků bude zveřejněna na profilu zadavatele. U zhotovitele fyzické osoby, bude smlouva zveřejněna po anonymizaci provedené dle přísl. ustanovení zákona č. 101/2000 Sb., o ochraně osobních údajů a o změně některých zákonů, ve znění pozdějších předpisů.
4. Tato smlouva je uzavřena na základě rozhodnutí 97. schůze Rady města Frýdku-Místku ze dne 12.9.2017.





Název veřejné zakázky: „Přístavba multifunkčního sálu k Národnímu domu“ - ověřovací studie + investiční záměr“

číslo veřejné zakázky: P17V00000148

S/0497/2017/IO

5. Smlouva je vyhotovena ve dvou stejnopisech, z nichž každá ze smluvních stran obdrží jeden stejnopis.

Přílohu smlouvy tvoří:

Příloha č. 1 – Zadání

Za objednatele:

Ve Frýdku-Místku, dne

14.9.2017



*Jiří Kajzar*

Mgr. Michal Pobucký, DiS., primátor

*JK*  
V době nepřítomnosti primátora  
podepsal náměstek primátora Ing. Jiří Kajzar.

Za zhotovitele:

V Praze, dne

22.9.2017

*Petr Vágr*

Ing. arch. Petr Vágr, jednatel

**AI - DESIGN, s.r.o.**  
Anenské nám. 2, 110 00 Praha 1  
T: 226 200 820  
M: 724 004 705  
IČO: 26122812 DIČ: CZ26122812

*Handwritten mark*





# ZADÁNÍ

**ZADAVATEL:**

**Statutární město Frýdek-Místek**  
Magistrát města Frýdku-Místku  
Radniční 1148  
738 22 Frýdek-Místek

Název akce: „**Rekonstrukce a přístavba Národního domu**“  
**Frýdek - Místek, Palackého 134, 738 01 Frýdek-Místek**

Část: „**Přístavba multifunkčního sálu k Národnímu domu**“

PODKLADY PRO REALIZACI STAVEBNÍHO ZÁMĚRU PŘÍSTAVBY MULTIFUNKČNÍHO SÁLU K NÁRODNÍMU DOMU:

Záměr na dostavbu multifunkčního sálu a vznik nového kulturního centra ve F-M je situován do **významného městského prostoru**, který se uvolnil po zrušení autobusového nádraží a který bezprostředně (podchodem) navazuje na historické centrum Místku (MPZ Místek). Po vybudování obchvatu města Frýdek-Místek se předpokládá, že dojde ke zklidnění dopravy na Hlavní třídě a tím pádem, bude moci být nově využíván úrovňový přechod. V blízkosti stávajícího podchodu se uvažuje s realizací obousměrných zastávek MHD.

Tento atraktivní prostor plně vyhovuje záměru na vytvoření nového kulturního centra města, které bude zahrnovat **dva stávající historicky cenné objekty** (Národní dům- v seznamu památkově chráněných budov, bývalá Moravia banka – oba objekty budou rekonstruovány, dispoziční úpravy nejsou překážkou) a **nový multifunkční sál**. Jedná se o **unikátní příležitost dostavby centrální části Místku, z tohoto důvodu je nutné celý tento prostor vyřešit komplexně**.

**Předmětem návrhu je situování (případně variantní) nového sálu ke stávající zástavbě tak, aby vznikl jeden plnohodnotně funkčně propojený celek**. Upřednostňujeme společně využívané zázemí pro oba sály (stávající a nový). Je kladen vysoký nárok na kvalitní architektonické ztvárnění fasády kulturního a kongresového centra. Předpokládá se architektonicky, technologicky, materiálově unikátní řešení, při respektování historických fasád stávajících objektů. Fasáda (případně zpracovaná variantně) bude koncipována tak, aby se uplatnila zejména do piazzety před objektem a k ulici Hlavní třída, při zvýraznění hlavního vstupu.

Stanovují se tyto podmínky zadání:

A) Urbanistické řešení

Řešené území je vymezeno ulicemi: Palackého na JZ, Politických obětí na JV, Třebízského SV a Hlavní třídou na SZ – viz. obr. 4

1. Bude navrženo **urbanistické řešení celého, prostoru ve všech vazbách (i širších) a bude navržena organizace těchto vazeb** (příjezdy, přístupy, zásobování, statická doprava, veřejný prostor, atd.)
  - stávající stav řešeného území je zřejmý z výřezu ortofotomapy- viz. obr. 1
  - v návrhu se počítá s **demolicí přístavby ND a drobných účelových staveb na pozemku města (dílň, garáže)** kromě **objektu na pozemku parc. č. 217/2 v k. ú. Místek, který je v soukromém vlastnictví**, jsou ostatní nemovitosti ve vlastnictví SMFM. Objekt v soukromém vlastnictví je možno částečně vizuálně eliminovat případnou přístavbou, která popře jeho vliv do veřejného prostoru před novým kulturním centrem
  - do návrhu objektu **požadujeme zpracovat náhradní plochy za odstraněné dílny a garáže**
  - situování stávající technické infrastruktury je zřejmé z přiloženého schématu- viz. obr. 2
  - územní plán SMFM, po změně výšky zástavby a změně procenta zastavění, která jsou řešeny v právě schvalované změně ÚPMFM č. 4, záměru na dostavbu nebrání- viz. obr. 3



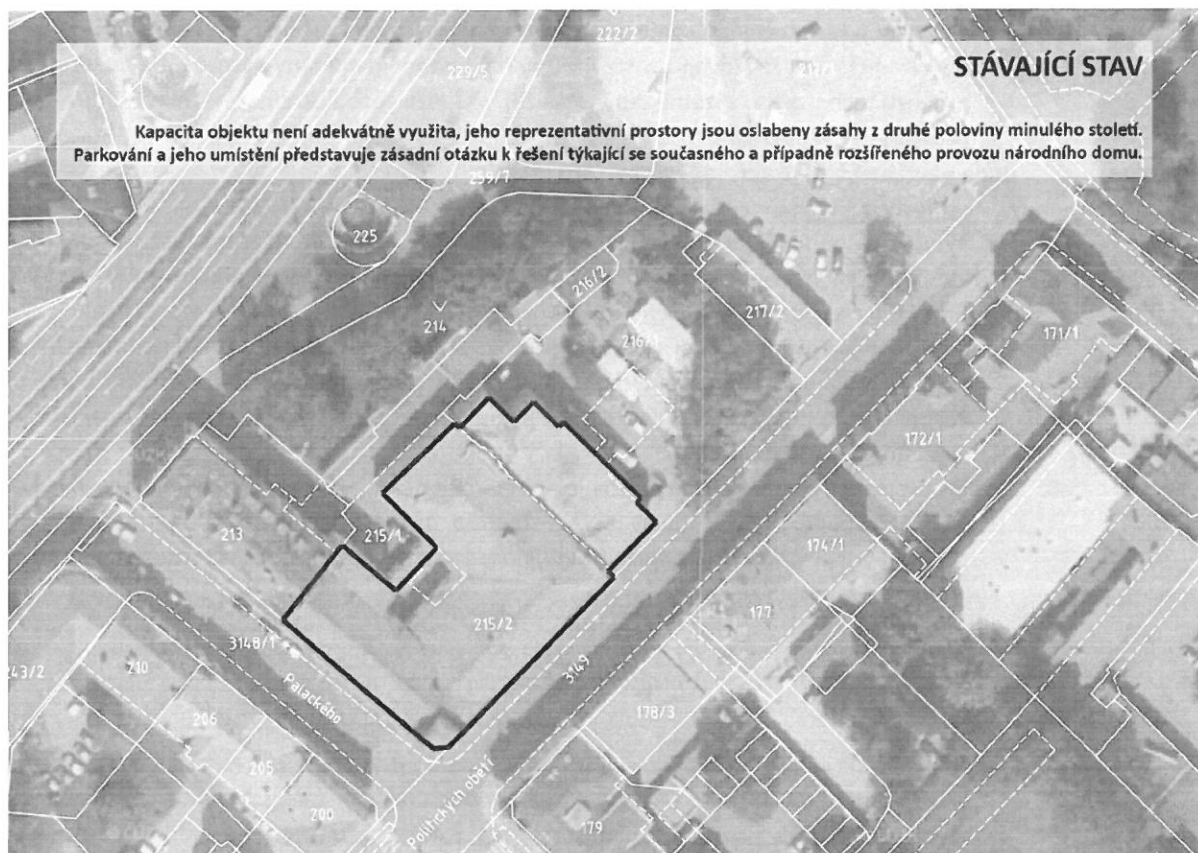
2. Bude **navrženo řešení celého spektra dopravy**, statické dopravy, MHD – zastávky nově situovat u podchodu (s tím, že stávající zastávky u parku budou odstraněny), včetně provozu zásobování, provozu technického zázemí (dílny, garáže), provozu autobusů s návštěvníky kulturního centra, provozu pěších, cyklistů
3. Bude **navrženo řešení veřejného prostoru před kulturním a kongresovým centrem** (včetně doporučení umístění pro případná umělecká díla, vodní prvek, zeleň, atd.), při současném vytvoření podmínek pro kulturní a společenské sezónní využití tohoto prostoru.
4. Bude **zohledněna vazba nového kulturního a kongresového centra na přilehlý park – sady Bedřicha Smetany** a na plochy související s budoucí humanizací řeky Ostravice – viz. obr. 4.
5. **Bude zpracována (případně variantně) objemová studie celého objektu** (včetně přístavby nového sálu a návrhu umístění zrušených stávajících dílen a garáží). **Nezbytnou součástí bude- dispoziční řešení celého komplexu tří budov. Kdy je kladen důraz na funkčnost dvou stávajících objektů a nového objektu jako celku.**
6. Zeleň situovaná v centru řešené plochy je nekvalitní a neměla by být překážkou dostavby. Zeleň situovaná podél Hlavní třídy by měla zůstat, dle možností zachována. Odbor životního prostředí SMFM bude, v případě likvidace zeleně, požadovat dendrologické posouzení stavu zeleně a náhradní výsadbu.

B) Stavební program dostavby - základní kapacity:

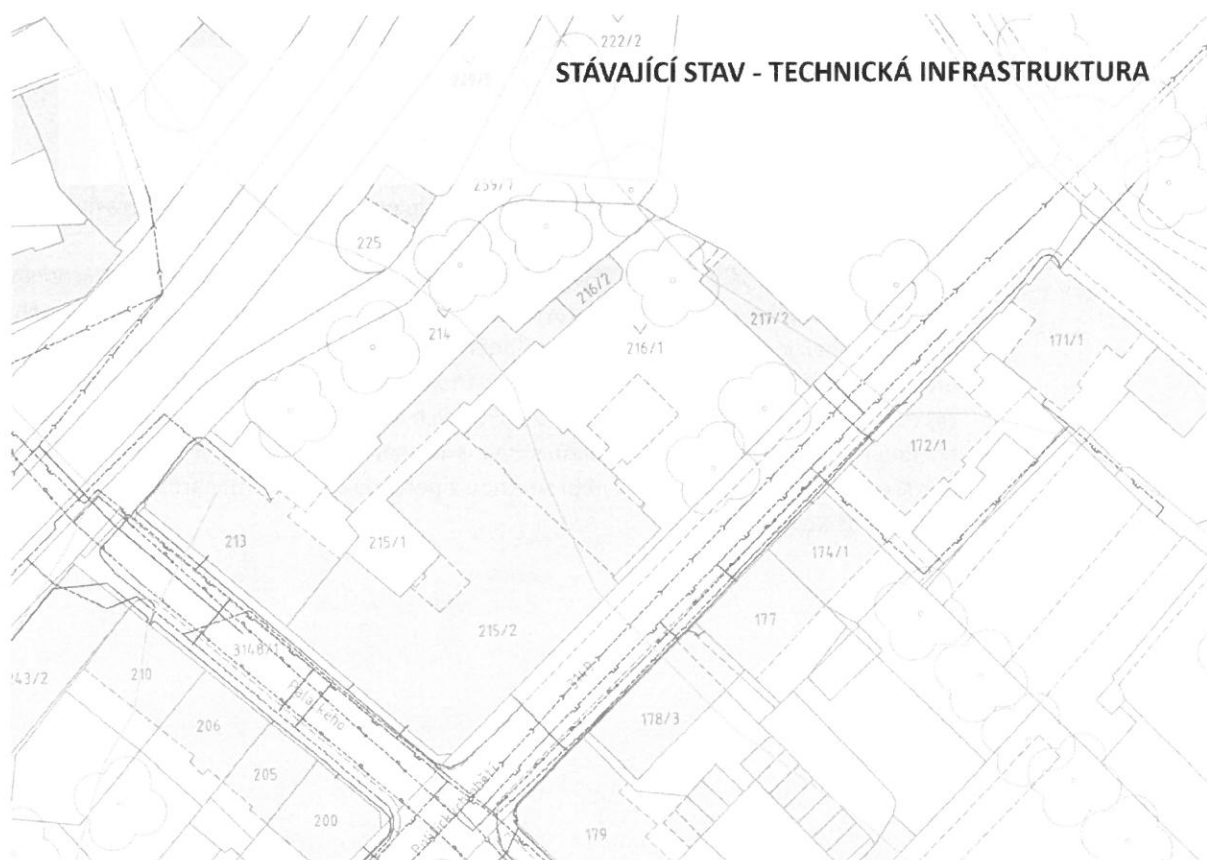
1. Multifunkční sál pro kulturní akce různého typu s adekvátním zázemím (sociální zařízení, šatny, atp.) jak pro účinkující, tak pro návštěvníky. Kapacita 400-500 míst – hlediště s elevací (ideální řešení nastavitelná elevace s možnostmi hlediště: šikmé, rovné, zasunuté). Podium š. min. 10m, hloubka min. 12m, výška portálu min. 8m. Obvyklá divadelní technika, divadelní tahy 100% krytí
2. Malý sál /divadelní studio s kapacitou kolem 80 míst – může být řešen v rámci komplexu všech budov
3. Náhrada za stávající technické zázemí: dílna 5x5 m, zázemí k dílně 3x5 m, garáž větší (dodávka) 8x4 m, garáž (osobní) 5 x 4 m, případné další skladovací prostory jsou vítány

C) Doporučená regulace:

- případná dostavba sálu do ulice Hlavní třída naváže na stávající SZ fasádu Moravia banky (s případným uvolněním půdorysným v 1PP a 1NP)
- případná dostavba sálu do ulice Politických obětí naváže na stávající JV fasádu Národního domu
- do ulice Třebízského se regulace dostavby sálu omezuje, variantně objektem soukromého vlastníka, jinak je dostavba omezena vyčleněním kvalitního veřejného prostoru před pravděpodobným hlavním nástupem do nového kulturního a kongresového centra
- výšková regulace do ulice Hlavní třída a Politických obětí by měla respektovat stávající výškovou hladinu římsy dostavovaných objektů, s výjimkou provaziště a případných nezbytných dalších uskočených hmot, které se však nepromítnou z pohledu chodce a nenaruší vedutu města a MPZ Místek z dálkových pohledů

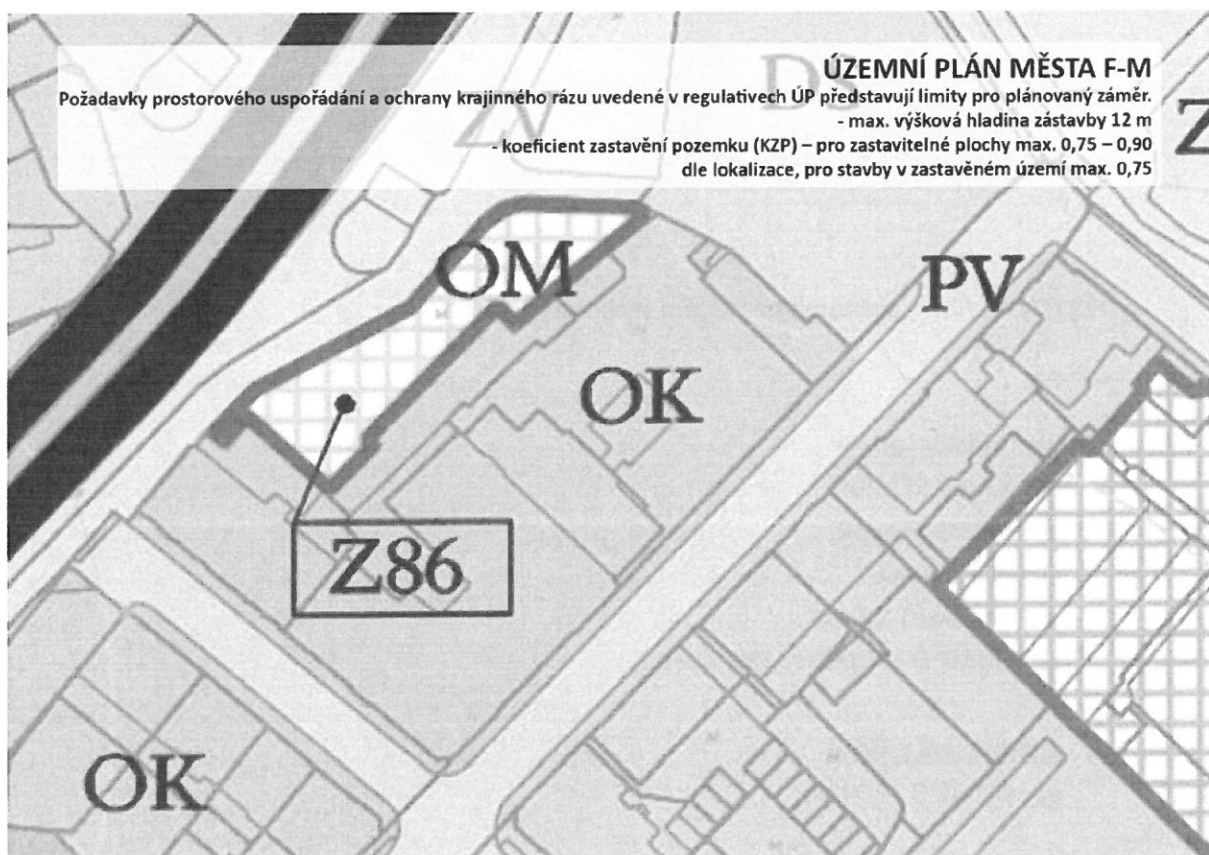


Obr. 1



Obr. 2





Obr. 3



Obr. 4

## Požadavky na předmět díla:

### TEXTOVÁ ČÁST – požadované členění technické zprávy

OBSAH:

#### 1. Identifikační údaje

- a) NÁZEV STAVBY,
- b) MÍSTO STAVBY
- c) ÚČEL STAVBY
- d) PŘEDMĚT STUDIE
- e) ÚDAJE O ZPRACOVATELI STUDIE

#### 2. Zhodnocení zadání

- a) ÚDAJE O ZADÁNÍ

#### 3. Popis současného stavu

- a) ÚDAJE O HISTORII MÍSTA A STAVBY
- b) ÚDAJE O ÚZEMNĚ PLÁNOVACÍ DOKUMENTACI

#### 4. Popis navrhovaného řešení

- a) ARCHITEKTONICKÝ KONCEPT
- b) ÚČEL UŽÍVÁNÍ STAVBY PO MODERNIZACI, PROVOZNÍ ŘEŠENÍ, ZÁKLADNÍ KAPACITY, POČET ZAMĚSTNANCŮ
- c) BEZBARIÉROVÉ UŽÍVÁNÍ STAVBY
- d) ARCHITEKTONICKO STAVEBNÍ ŘEŠENÍ
- e) PŘIPOJENÍ STAVBY NA STÁVAJÍCÍ TECHNICKOU A DOPRAVNÍ INFRASTRUKTURU

#### 5. Popis návrhu technického řešení objektu podle jednotlivých profesních specialistů

- a) DOPRAVNÍ ŘEŠENÍ (DOPRAVA V KLIDU)
  - A. ZÁSOBOVACÍ PLOCHA
  - B. KOMUNIKACE PRO PĚŠÍ
  - C. VÝPOČET VÝHLEDOVÉHO POČTU PARKOVACÍCH STÁNÍ
- b) POŽÁRNĚ BEZPEČNOSTNÍ ŘEŠENÍ
- c) STAVEBNĚ KONSTRUKČNÍ ŘEŠENÍ
- d) ZDRAVOTNĚ TECHNICKÉ INSTALACE
- e) VZDUCHOTECHNIKA
- f) VYTÁPĚNÍ



- g) AKUSTIKA
- h) DIVADELNÍ, JEVIŠTNÍ TECHNOLOGIE
- i) JEVIŠTNÍ TECHNOLOGIE – MOŽNOST PROVAZIŠTĚ, VARIABILNÍ JEVIŠTĚ, ELEVACE HLEDIŠTĚ
- j) ELEKTROTECHNICKÉ ROZVODY
- k) ŘEŠENÍ ZELENĚ
- l) PŘÍPADNĚ DALŠÍ PRVKY JAKO NAPŘ. FONTÁNY, UMĚLECKÁ DÍLA

**6. Návrh dalšího postupu**

- a) POŽADOVANÉ PRŮZKUMY
- b) DALŠÍ STUPEŇ DOKUMENTACE
- c) NÁVAZNÉ ÚPRAVY PŘILEHLÝCH OBJEKTŮ

**VÝKRESOVÁ ČÁST – požadovaný rozsah**

1. Ortofotomapa + výřez územního plánu
2. Katastrální mapa, současný stav, popis majetkových vztahů v řešených lokalitách
3. Situace, současný stav
4. Situace, návrh Sálu - včetně objektů pro parkování a dopravního napojení
5. 3D hmotové schéma současného a budoucího stavu
6. Půdorysy návrhu
7. Řezy návrhu
8. Pohledy návrhu
9. Vizualizace návrhu- exteriér + interiér

M.  
měsíc

ČPÁT