



A U T O R I Z O V A N Ý  
KRAJINÁŘSKÝ ARCHITEKT  
**Ing. Miroslava POLACHOVÁ**  
H A M R Y 10  
614 00 B R N O

INVENTARIZACE A OCENĚNÍ DŘEVIN DOTČENÝCH STAVBOU  
„REKONSTRUKCE A MODERNIZACE KINA P. BEZRUČE“, FRÝDEK - MÍSTEK

4/2016

**[www.arch.cz/polachova](http://www.arch.cz/polachova)**  
**[polachova.mirka@seznam.cz](mailto:polachova.mirka@seznam.cz)**

MIROSLAVA POLACHOVÁ  
IČO: 685 97 304  
TEL.: 775 350 031

## **OBSAH:**

<b>1</b>	<b><u>ÚVOD .....</u></b>	<b><u>3</u></b>
1.1	PŘEHLED POUŽITÉ LITERATURY .....	3
1.2	PŘEHLED VÝCHOZÍCH PODKLADŮ.....	3
<b>2</b>	<b><u>PRŮZKUMOVÁ ČÁST .....</u></b>	<b><u>3</u></b>
2.1	INVENTARIZACE A DENDROLOGICKÉ POSOUZENÍ DŘEVIN .....	3
<b>3</b>	<b><u>ROZBOROVÁ ČÁST .....</u></b>	<b><u>5</u></b>
3.1	SOUČASNÝ STAV HODNOCENÝCH DŘEVIN .....	5
<b>4</b>	<b><u>FOTODOKUMENTACE SOUČASNÉHO STAVU .....</u></b>	<b><u>7</u></b>

### Tabulková část:

Tabulka č. 1 – Inventarizace a dendrologické posouzení dřevin

### Výkresová část:

**01** Situace – současný stav – inventarizace a dendrologické posouzení dřevin

1 : 500

## 1 ÚVOD

Inventarizace a dendrologické posouzení dřevin dotčených budoucí stavbou bylo provedeno na žádost zpracovatele projektové dokumentace pro rekonstrukci kina P. Bezruče (včetně přilehlých ploch a náměstí Evropy). Hodnocené dřeviny se nachází v bezprostřední blízkosti kina, přilehlého parkoviště a náměstí Evropy, hodnoceny byly i dřeviny na okraji přilehlého parčíku, které budou dotčeny rekonstrukcí přilehlých zpevněných ploch.

### 1.1 Přehled použité literatury

F. Nienhaus, H. Butin, B. Böhmer: Atlas chorob a škůdců okrasných dřevin, nakl. Brázda, 1998

B. Kavka: Sadovnická dendrologie, Listnaté stromy, nakl. Eden, 1995

### 1.2 Přehled výchozích podkladů

A. Mapový podklad – katastrální mapa včetně zakreslení polohopisu a vedení všech stávajících i navržených inženýrských sítí včetně zakreslení prostoru výkopových prací – dodané objednatelem (projektantem stavby)

B. Terénní průzkum 4/2016

## 2 PRŮZKUMOVÁ ČÁST

V terénu byl proveden průzkum současného stavu – dendrologický průzkum, v dubnu 2016. V terénu byly zachyceny do mapové části hodnocené dřeviny dotčené stavbou a byla provedena jejich inventarizace a dendrologické posouzení. Vyhodnocení terénního průzkumu je zakresleno ve výkrese č. 1 v měřítku 1 : 500. Hodnocené dřeviny jsou popsány v tabulkové části.

### 2.1 Inventarizace a dendrologické posouzení dřevin

Inventarizace a dendrologické posouzení dřevin bylo zpracováno na základě požadavků objednatele a zahrnuje podrobnou klasifikaci hodnocených solitérních dřevin.

**Metodika posuzování dřevin** - jednotlivé dřeviny byly označeny evidenčním (pořadovým číslem), druhově určeny a zakresleny do výkresu č. 01. U dřevin byly zjišťovány základní dendrometrické veličiny, tvarové, estetické a stanovištní charakteristiky, zdravotní a pěstební stav, a byla navržena vhodná pěstební opatření.

Tabulková příloha obsahuje následující údaje:

- |  |   |
|--|---|
| 1. Pořadové číslo taxonu                         | 8. Sadovnická hodnota                       |
| 2. Název taxonu latinsky                         | 9. Stanoviště                               |
| 3. Název taxonu česky                            | 10. Tvar kmene                              |
| 4. Průměr kmene měřený ve výčetní výšce (130 cm) | 11. Pěstební opatření                       |
| 5. Obvod kmene                                   | 12. Fyziologická vitalita                   |
| 6. Výška taxonu                                  | 13. Biomechanická vitalita (zdravotní stav) |
| 7. Rozměry koruny                                | 14. Parcelní číslo                          |
| 7.a Výška báze koruny                            | 15. Poznámka                                |
| 7.b Šířka koruny                                 |   |

Jednotlivé položky podrobně:

#### 3. - 7. Základní dendrometrické veličiny

- průměr kmene (cm) měřený ve výčetní výšce, popř. v místě rozvětvení
- obvod kmene (cm)
- výška taxonu (m)
- výška báze koruny (m)
- šířka koruny (m)

#### 8. Sadovnická hodnota (1 - 5)

Sadovnická hodnota je určena bodovacím systémem (1 až 5) - čím je nižší sadovnická hodnota, tím je dřevina sadovnický cennější. Sadovnická hodnota vyjadřuje vzhled, zdravotní stav a perspektivu vývoje dřeviny.

**1** - Dřeviny velmi hodnotné - stromy dokonale zavětvěné a zdravé s dlouhodobým výhledem existence

- 2 - Dřeviny nadprůměrně hodnotné - stromy dobře zavětvené a zdravé, jen s menšími nepravidelnostmi v tvaru nebo zavětvení koruny, s dlouhodobým výhledem existence  
 3 – Dřeviny průměrně hodnotné - stromy zdravé, tvarově však značně narušené (např. vysoko vyvětvené), nebo dřeviny dosud mladé, nedostatečně vzrostlé, ale vždy s dlouhodobým výhledem existence  
 4 – Dřeviny podprůměrně hodnotné - stromy poškozené, v počátečním stadiu nemoci, přestálé a bez výhledu dlouhodobé existence, určené na dožití a k postupné likvidaci  
 5 – Dřeviny velmi málo hodnotné - dřeviny silně napadené chorobami, téměř suché, hrozící zřícením, určené k neprodlené asanaci  
 Sadovnickou hodnotu stromu posuzujeme i z hlediska kompozičního záměru.

## 9. Stanoviště (1 - 4)

1 – solitéra, 2 - alejový strom, 3 – na okraji skupiny, 4 - uvnitř skupiny – v silném zápoji

## 10. Tvar kmene

V – vysokokmen, D - dvojkmen (T - trojkmen atd.), Vk – vícekmene, Pk – polokmen, Nk – nízkokmen, Ks – keřostrom, K- keř, P – popínávka, J – jehličnan

## 11. Pěstební opatření

Název:

### řez dřevin:

VŘ - Výchovní řez - zapěstování koruny a kmene mladých stromů

OŘ - Opravný řez následující po VŘ

ZŘ - Zdravotní řez - odstranění suchých a nemocných větví, odstranění nevhodných křížících se, kondominátních větví, redukce nadměrného počtu výmladků apod.

BŘ - Bezpečnostní řez - akutní řez stromu ohrožující bezpečnost - odstranění silných suchých, nemocných větví a větví hrozících rozlomením či ulomením, popř. snížení těžiště staticky nevyrovnaného stromu

RŘ - Redukční řez - řez z důvodu stínění nebo směrem k překážce

TvŘ - Tvarovací řez - pravidelně se opakující řez upravující tvar dřeviny

ZmlŘ - Zmlazovací řez - radikální seříznutí přestálých či poškozených keřů s nízkou vitalitou a polokeřů

UK – uvolnění korunového prostoru nadějných jedinců

RG – celková regenerace koruny

OK – odlehčení koruny

Průklest keřů (popř. stromů), prosvětlení, odst. suchých výhonů

Postřik – postřik proti škůdcům – postřik napadených větví dle podrobného doporučení viz zpráva

### ošetření dřevin:

OP - Ošetření běžných poranění - zarovnání, začištění zatržených a zalomených ran

OŠ - Ošetření dutin

VK - Vazba koruny

### jiná pěstební opatření:

Pře - Přesazení

ODS – Odstranění z důvodu stavby

(ODK) – vhodné odstranění z kompozičních důvodů - doporučené

Pěstební probírky ve skupinách dřevin

## 12. Vitalita

### Resumé fyziologické vitality: 1 - 6

1 – velmi vysoká - vitální - olistění plné, prosychání žádné, bez chorob a škůdců

2 – vysoká - mírně snížená - zhoršená hodnota některých ukazatelů

3 - průměrná - zhoršená - může být přechodného rázu

4 – nízká - výrazně zhoršená

5 – velmi nízká - zbytková vitalita

6 – žádná - mrtvý strom

## 13. Biomechanická vitalita (Zdravotní stav)

### Resumé biomechanické vitality (zdravotního stavu): 1 - 6

1 – velmi vysoká - bez defektu (nebo jen velmi malá poškození)

2 – vysoká - mírné defekty

3 – průměrná - větší poškození

- 4 – nízká - výrazné poškození s možností dočasné stabilizace
- 5 – velmi nízká - výrazné poškození bez možnosti nápravy
- 6 – žádná – havarijní stav

#### 14. Parcelní číslo

Číslo parcely v k. ú. Místek, kde se dřevina nachází.

#### 15. Poznámka

Poznámka obsahuje další údaje o dřevinách, popř. popis péstební zásahu.

### 3 ROZBOROVÁ ČÁST

Terénní průzkum proběhl v dubnu 2016. Hodnocené dřeviny se nachází v části Místek, v okolí bývalého kina Petra Bezruče. Dřeviny jsou volně přístupné, na parcelách patřící městu. Hodnocené dřeviny se nachází v bezprostřední blízkosti kina, přilehlého parkoviště a náměstí Evropy, hodnoceny byly i dřeviny na okraji přilehlého parčíku, které budou dotčeny rekonstrukcí přilehlých zpevněných ploch.

Do výkresu byly zakresleny veškeré dřeviny v řešeném území a na přilehlých plochách (zmapovány byly veškeré dřeviny v přilehlém parčíku a stromořadí podél ulice Frýdlantská, na druhé straně také dřeviny poblíž sousedního bytového domu (směr Gagarinova ul.), a také okrajové dřeviny v parčíku navazujícím na řešené území z jihovýchodní strany. Tyto dřeviny byly pouze zakresleny a označeny ve výkrese názvem a průmětem koruny. Inventarizace a dendrologické hodnocení bylo provedeno do tabulkové části u dřevin v řešeném území a u dřevin na okrajích sousedících ploch, které by teoreticky mohly být dotčeny budoucí stavbou (oprava přilehlých zpevněných ploch v současném půdorysu – není uvažováno z rozšířením zpevněných ploch).

Řešený prostor tvoří kino p. Bezruče a přilehlé plochy zeleně kolem, sousední stávající parkoviště na severu a prostor náměstí Evropy na jihovýchodě. Prostor je vymezen přilehlými chodníky a zpevněnými plochami, které jsou také součástí projektu rekonstrukce kina. Sousední parčík již není předmětem projektu.

Podél ulice Frýdlantská se nachází jasanové stromořadí a parčík, na jehož okraji směrem k řešenému území a za stávajícím stánkem se nachází vzrostlé listnaté a jehličnaté stromy (zejména platany, lípy, jasanové a borovice), k pomníku byl vysazen také červenolistý buk. Dále směrem na jihovýchod se na okraji parčíku nachází javory, lípy a jasanové, okrajově také dub. Na okraji parčíku na východní straně řešeného území se nachází stávající vzrostlá olše a javor jasanolistý. Ze strany obytného domu na severu (při ulici Gagarinově) se nachází u schodiště vzrostlý smrk pichlavý, dále se zde nachází jasan, javor a při ulici Bezručovy také vzrostlý topol. Keřové patro je zde zastoupeno nespočetnou skupinou listnatých keřů a navazující rozvolněnou skupinou keřů (zlatice, pámelník, šefík, vrba, vaječnice, tavolník, zimozrác).

#### Řešené území

Na severozápadní hranici se nachází v zatravněném pásu mezi chodníkem a parkovištěm stávající stromořadí tvořené starými jedinci rodů topol, lípa, jasan, tyto stromy jsou již ve stavu, kdy vyžadují každoroční péstební zásahy. Uprostřed parkoviště se nachází obrovský jasan, rovněž již ve věku, kdy je nutné sledovat statiku a provádět pravidelnou údržbu. Směrem na jih k parčíku se nachází mezi parkovištěm a chodníkem podél parčíku krátký svah, který je částečně zarostlý stromy a mezernatým keřovým porostem (zbytky původních plošných výsadeb – kolkvie, kaliny, kdoulovce, pámelníky, svídy, zimolezy a skalník). Stromové patro tvoří lipová alej.

V úzkém pásu podél jižní strany budovy bývalého kina P. Bezruče se nachází tři stromy, jedná se o dva javory jasanolisté a jednu lípu. Stromy zasahují korunami do pláště budovy.

V prostoru pod spojovacím krčkem mezi budovou kina a sousedním obchodním centrem se nachází zvýšené záhony. Výsadba uvnitř záhonů je mezernatá a trpí špatnými péstebními podmínkami, jedná se pouze o keřové výsadby (tavolníky). Poblíž krčku se v prostoru náměstí Evropy nachází dva obdélníky v dlažbě, zde jsou vysazeny dva vzrostlé stromy (lípy), které přistiňují prostor pro posezení na lavičkách. Další stromy v prostoru náměstí jsou zastoupeny pouze trojicí relativně mladých platanů, které jsou vysazeny na protější straně náměstí (vzhledem k čelní fasádě bývalého kina). Stromy se nachází v travníkové ploše tvaru pětiúhelníku.

Kromě pásu zeleně na severu u parkoviště, svahu mezi parkovištěm a parčíkem, úzkého pásu kolem budovy kina, a travníkové plochy s platany vedle pomníku Evropy, jsou veškeré volné plochy tvořené zpevněnými plochami (chodníky, komunikace).

#### 3.1 Současný stav hodnocených dřevin

Hodnoceno bylo celkem 57 taxonů. Veškeré stromové dřeviny je možné označit jako důležité, neboť jsou zčásti dominantou prostoru (v náměstí) či tvoří bariéru směrem k silničnímu provozu, nebo jsou součástí přilehlého parku. Kromě estetické funkce stromy také výrazně ovlivňují mikroklima uličního prostoru (zachycení prachu – snížení prašnosti, přístínění plochy, zvlhčení vzduchu).

Jako významné solitéry ze všech hodnocených dřevin můžeme označit stromy č. 1, č. 25, 26 a č. 29, 30, 31. Za významné lze považovat i další stromové porosty, zejména stromořadí podél ulice Bezručova (č. 7 až 12), a také dřeviny na okraji přilehlého parčíku (č. 32 až 54).

Průměrná sadovnická hodnota v celém řešeném území je 3,03, a to svědčí o průměrném (dobrém) stavu a průměrnosti porostu, který takto vyjádřenou hodnotou hodnotíme jako celek dřevin zdravotně a tvarově jen částečně narušených. Podprůměrnou sadovnickou hodnotu vykazuje 8,8% hodnocených taxonů, průměrnou hodnotu 85,9% a nadprůměrnou 5,3%.

Zhoršený zdravotní stav je u části dřevin zapříčiněn zejména jejich stářím. Ve zhoršeném stavu jsou zejména stromy staré, jasany a topoly poblíž parkoviště, částečně i lípy v tomto prostoru, také javory jasanolisté poblíž budovy kina – je to dáno věkem, a také podmínkami na stanovišti, a to přes provádění pravidelné údržby, která je zde patrná (je vidět, že pravidelně dochází k zdravotním řezům apod.). Jedná se o prosychání korun, chybňá větvení, výmladky, někde i hnilobu ve dřevě v místech po odstraněných větvích či kmenech. Mírně zhoršený stav je vidět také na dvojici lip poblíž spojovacího krčku mezi kinem a obchodním centrem (rovněž věk a stanovištní podmínky). Část stávajících stromů tvoří mladí perspektivní jedinci, je vidět, že i v přilehlém parčíku probíhá postupná obnova (omlazování) porostů (relativně mladé výsadby platanů, červenolistých buků, třešní, dubů...).

Celkem bylo hodnoceno 50 ks stromů, z toho pouze 4 ks tvoří jehličnany (8%). Nejvíce je zde zastoupen rod Tilia (lípa) – 48%, méně se vyskytují rody Acer (javor) – 12%, Fraxinus (jasan) – 12% a rod Platanus (platan) – 11%, dále rody Pinus (borovice) – 6%, Populus (topol) – 4 % a ojediněle rody Alnus (olše), Fagus (buk), Picea (smrk) a Quercus (Dub).

V keřovém patře jsou nejvíce zastoupeny rody Symphoricarpos (pámelník), Spiraea (tavolník) a Swida (svída), méně se vyskytují Forsythia (zlatice), Kolkwitzia (kolkvície), Viburnum (kalina), ojediněle se vyskytují Rosa (růže), Chaenomeles (kdoulovec), Lonicera (zimolez), Weigela (vajgélíe), Cotoneaster (skalník), Syringa (šeřík), Salix (vrba) a Buxus (zimostráz).

**Inventarizace a dendrologické posouzení stávajících dřevin** je součástí výkresu č. 01, hodnocené dřeviny jsou popsány v tabulkové části (Tabulka č. 1).

Podle vyhlášky 189/2013 Sb. je nutné povolení ke kácení pro stromy s obvodem vyšším než 80 cm, měřeno ve výčetní výšce 1,3 m nad terénem, a dále pro porosty s plochou nad 40 m<sup>2</sup>. Dřeviny dotčené stavbou a navržené k odstranění jsou označené červeně v příloze – Tabulce č. 1 – Inventarizace a dendrologické posouzení dřevin. Ostatní dřeviny poblíž stavby (dotčené stavbou) byly ohodnoceny také, a to pro případ jejich poškození při provádění stavby.

O povolení ke kácení je nutné žádat příslušný odbor ŽP a k žádosti o povolení ke kácení je nutný souhlas vlastníků (Statutárního města Frýdek - Místek).

### **Závěr:**

Hodnocené dřeviny se jeví z větší části jako stabilní, s výhledem dlouhodobé existence. Pouze u starých stromů (okolí parkoviště, dvojice lip na náměstí) je patrný zhoršený stav, daný jejich věkem, zde je nutné provádět pravidelnou kontrolu jejich stavu a sledování statiky. Na základě zjištěných skutečností je patrné, že stromy jsou pravidelně řezány (zdravotní či bezpečnostní řezy), v tom je nutné pokračovat i nadále. Staré stromy kolem parkoviště již nemají dlouhodobý výhled delší existence – cca 10-20 let. Poté by bylo nutné provést obnovu stromořadí podél ulice Bezručovy, u lipového stromořadí je výhled dlouhodobé existence na cca 20-40let, a to v závislosti na stavu stanoviště (prudší svah). V případě odstranění dřevin dle navrženého projektu je nutná obnova stromořadí podél ulice Bezručovy a vhodné jsou další výsadby do prostoru náměstí tak, aby zde vznikl alespoň částečně přistíněný prostor.

Doporučuji jako náhradní výsadby listnaté dlouhověké druhy stromů, ideálně se zajímavým kvetením či barvením listů na podzim. Výběr je nutné omezit o alergenní druhy dřevin. Při návrhu nové zeleně je nutné dodržet ochranná pásma stávajících vedení IS.

Návrh náhradních výsadeb není součástí tohoto posudku.



#### 4 FOTODOKUMENTACE SOUČASNÉHO STAVU

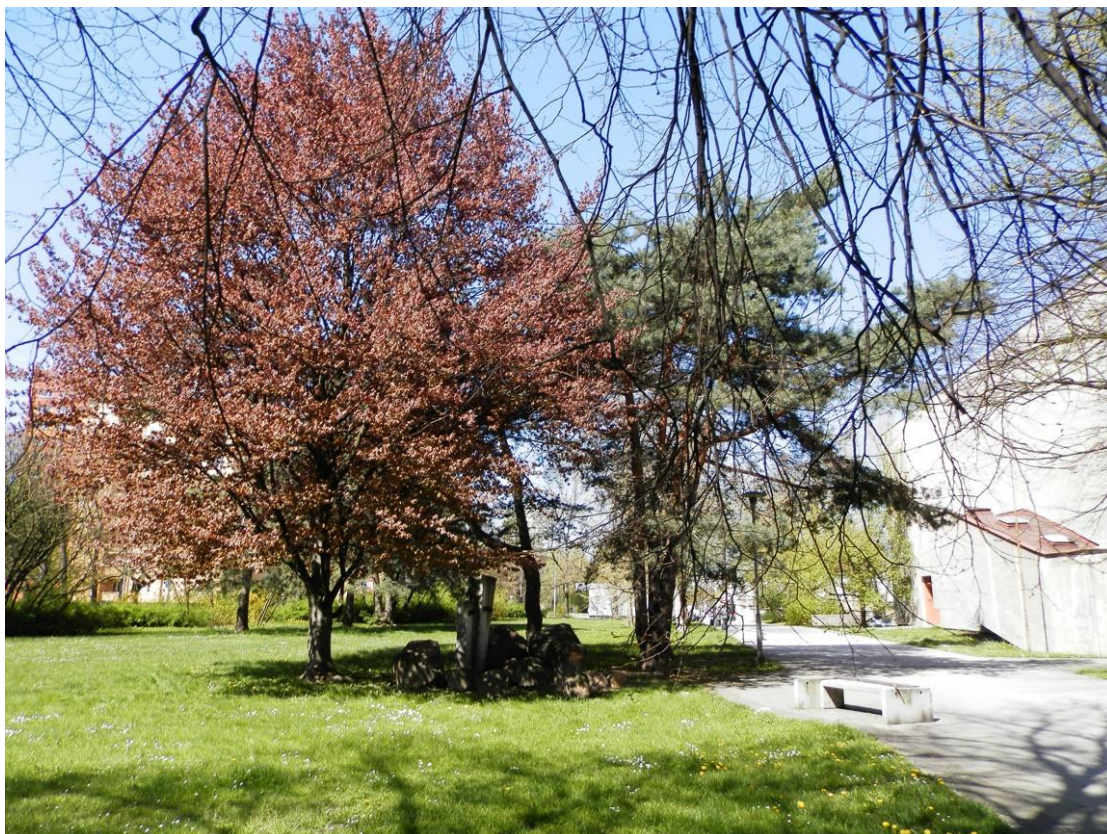


Pohled přes platany na čelní fasádu bývalého kina P. Bezruč

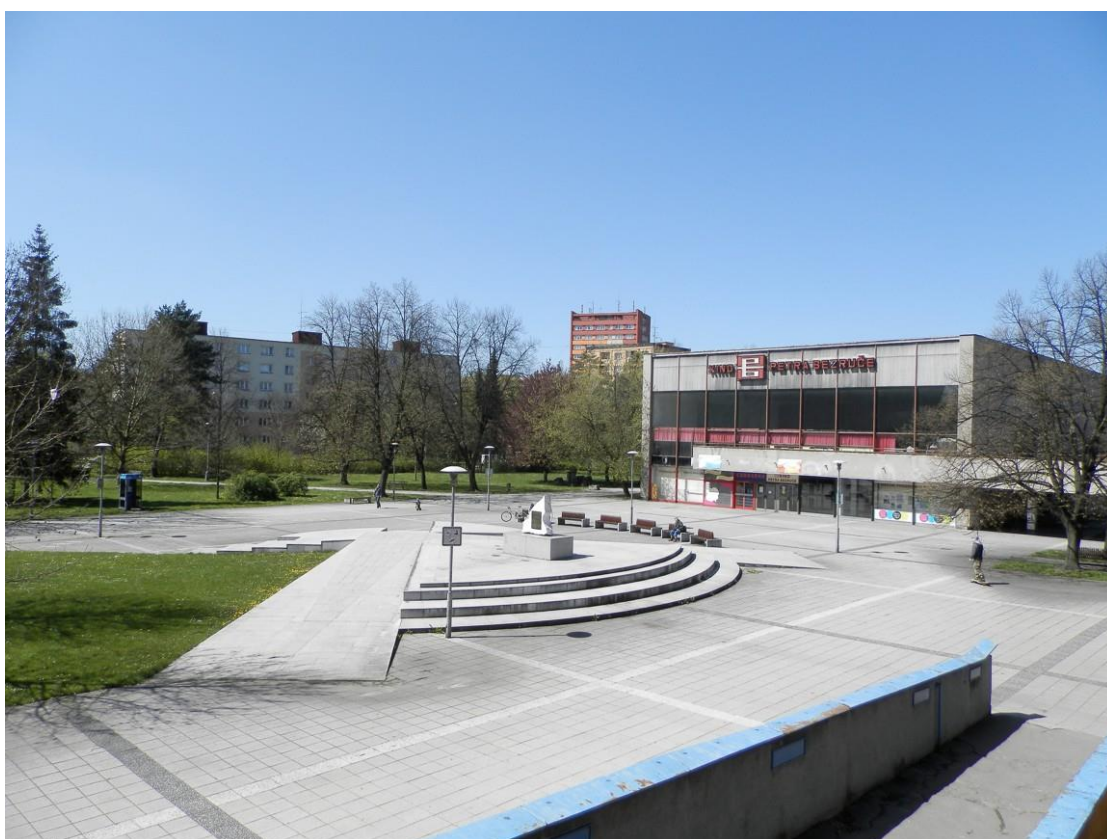


Pohled okraj parčíku – jihovýchodní část





Pohled na stávající buk a borovice u pomníku slezských básníků



Pohled na celé náměstí Evropy (z 1. patra obchodního centra)





Zbytky keřových výsadeb ve zvýšených záhonech pod spojovacím krčkem mezi kinem a obchodním centrem

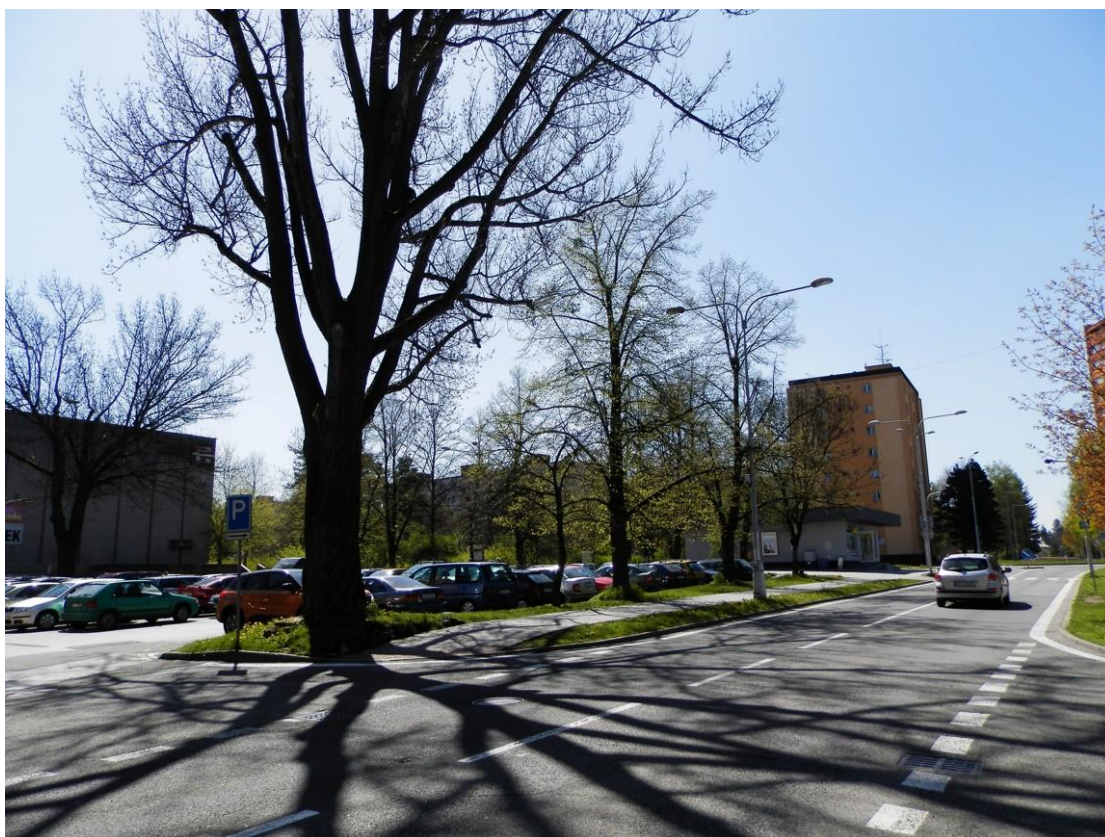


Pohled od spojovacího krčku k ulici Bezručově (napravo obytný dům Gagarinova)





Soliterní jasan v parkovišti

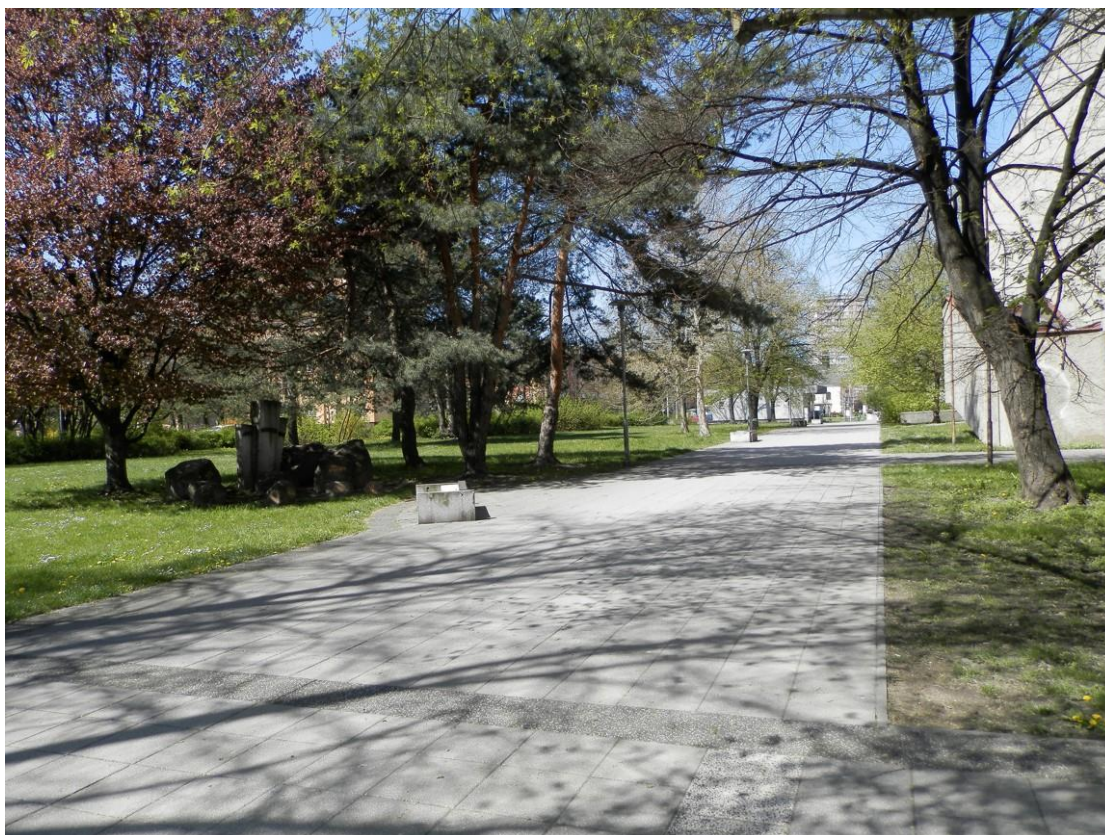


Pohled na stávající stromořadí při ulici Beručově





Dřeviny u jižní fasády budovy bývalého kina

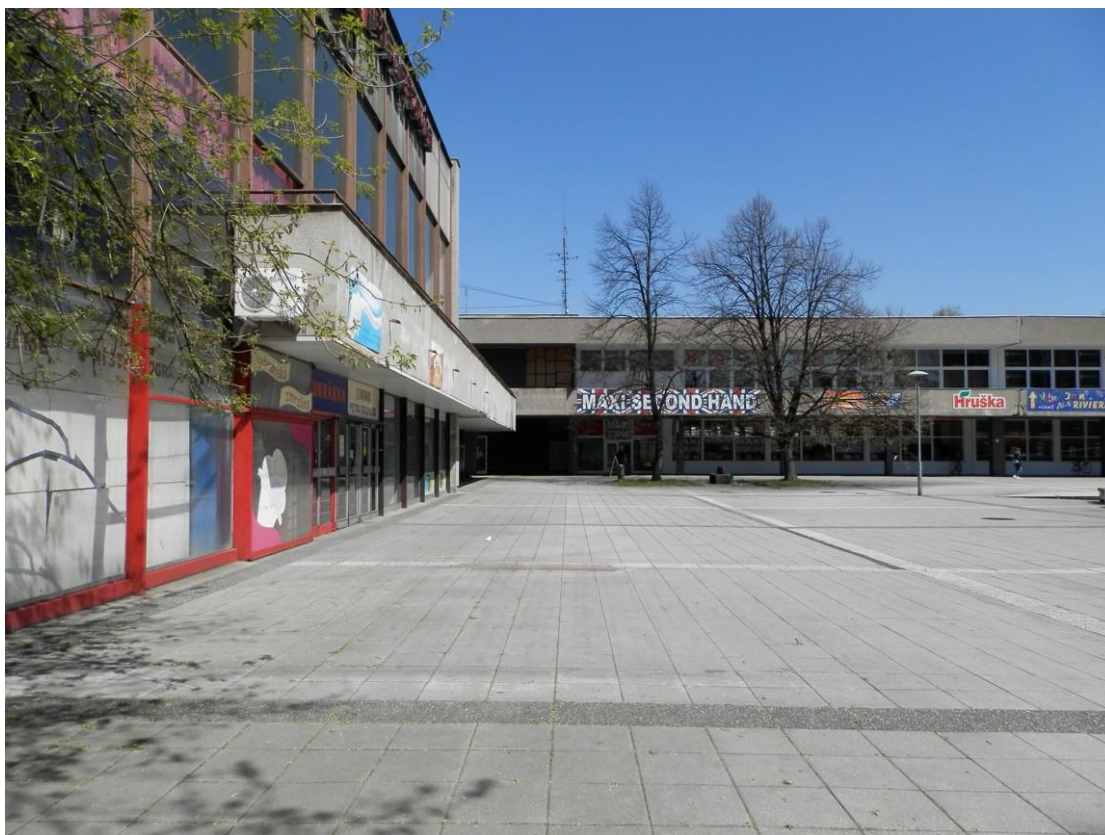


Pohled na okraj parčíku s pomníkem





Stávající porost na svahu mezi parčíkem a parkovištěm



Dvojice lip na náměstí Evropy poblíž spojovacího krčku